

# Anadolu'da at tipleri

KUDRET EMİROĞLU - AHMET YÜKSEL



T

ÂRİH boyunca birçok göç alıp göç vermiş Anadolu'da, ortak karakter taşımakla birlikte kesin morfolojik ırk özelliklerine sâhip at tiplerini bulmak zor, tam belirgin, sıralanmış tiplerden dahi söz etmek çoğu zaman imkânsızdır. Yâni tipler az çok, şu ya da bu şekilde birbirine karışmış olup belirli morfolojik özellikler arz etmezler. Türkiye atlarını genel olarak aralarında geçiş formu gösteren gruplara ayırmak mümkündür. Her ne kadar bu gruplar için tipten öte, "Çukurova atı", "Uzunyayla atı", "Canik atı" gibi isimlendirmeler kullanılmak yanlış olsa da bunlar öteden beri halk arasında kullanılan genel geçer, yerleşmiş tâbirlerdir. Ancak bunun aslında saf kanlık ifâde etmediğini unutmamak şarttır.

Türkiye atlarındaki bu tip karışıklığı, memleketimizin târihsel coğrafyasının doğal bir sonucudur. Birçok kavmin harman olduğu bu topraklarda, atlar da nasîbini alarak bu coğrafyanın şartlarına uygun hâle gelmiştir. Yerli atların tip özelliklerini belirleyen önemli bir etken de bakım-sızlık ve yemsizliktir. Bu sebeple vücutça küçülmüş olmalarına rağmen memleketin her türlü şartına dayanıklı ve kanaatkârdırlar. Kanaatkârlık ve dayanıklılık, yâni az yemle idâre edebilmek ya da bulduyuyla yetinmek; buna karşılık ağır yüke, uzun yola gelebilmek... Tıpkı Arap atlarının susuzluğa ve kızgın çöle dayanıklılığı gibi.

Anadolu atları üzerinde hem Przewalski tipindeki Moğol atlarının, hem de Tarpan tipindeki çeşitli doğu atlarının etkisi açıkça görülmektedir. Bu atlar yüzyıllarca birbiriyle karışarak gelmiş, hatta soğukkanlı atlar da karışarak çeşitliliği artırmıştır. Farklı dönemlerde, Anadolu'nun farklı yerlerinde araştırma yapan veterinerler zaman zaman öne çıkan ırk özelliklerine dikkat çekmişlerdir. Kimi zaman Rus atlarının, Macar Noniuslarının, Fransız atlarının etkilerinin tespit edilmesi boşa değildir. Hiç şüphesiz, atlarımız üzerinde Arap kanının etkisi her zaman kendini hissettirmiştir.

Bütün dünyâyı etkileyen asil kanın temsilcisi Arap atının, İngiliz atının asâlet kaynağı olduktan sonra, yakın coğrafyanın târihsel bağlarıyla her tip Anadolu atına da ata olması doğaldır. Bu konuda Osmanlı Atları adıyla ilk çalışmayı yapan İhsan Âbidin, "Anadolu atları üzerindeki en büyük etkiyi İran, Irak, Trakya atları yapmıştır." der (Akıncı, 1917: 61). Tuna, Bosna, Kırım ve Kafkas muhâcirlerinin berâberlerinde getirdikleri atlar, çeşitli zamanlarda, bilhassa Çifteler Harası'na getirilen Rus, Fransız, Macar atları, doğudan giren Arap atları, hepsi bir biçimde birbirine karışarak bu iklimi uyum sağlamıştır. Anadolu atı, sağlamlığını melezliğinden alır.

Türkiye'de cumhûriyetle birlikte yarış atı olarak saf kan Arap ve İngiliz atı yetiştiriciliği yapılmaktadır. Hatta bu konuda orijinallerinden daha üstün numûneler elde edilmiştir. Bu cümleden olarak Urfa, Mardin ve Diyarbakır'da öyle Arap atları yetişmiş ve yetişmektedir ki emsallerini ünlü Arap aşiretlerinde bile bulmak imkânsızdır. Tabîî bunda Arabistan'da atçılığın iyice gerilemesinin de payı vardır. Sultansuyu, Karacabey, Çifteler haralarında yetişen saf kan Araplar yarış sahâlerinde kendini ispat ederek dünyânın en ünlü atları olmuşlardır. Ayrıca Haflinger, Macar Noniuslar, Kuzey Avrupa'nın soğukkanlı tipleri de Türkiye'ye ithal edilerek yerli hayvanların ıslâh edilmesinde kullanılmıştır. 1984'te ithâlât serbest bırakılınca yurt dışından birçok saf kan İngiliz yarış atı, damızlık saf kan Araplar ve Avrupa konkur atları ithal edilmiş ve edilmektedir. Ülkemizin iklimi her türlü ırka mensup atların yetiştirilmesine uygundur. Bu yabancı numûneler bir tarafa Anadolu'nun yerli atları sayacağımız türlerin bir kısmı da vaktiyle dışarıdan Anadolu'ya gelmiş, ancak bu iklimde yeni bir ırka eklenmiş ya da orijinalinden farklı bir kimlik kazanarak varlığını sürdürmüştür. Öteden beri sayıca Anadolu'nun tamâmına hâkim olmuş "Anadolu yerli tipi" vardır. Ortak karakterlerine göre grup, tip ya da kısmen ırk teşkil eden, bu coğrafyanın ortaya çıkardığı ehîleştilmiş

atları, Türkiye atlarını, aşağıdaki başlıklar altında toplamak mümkündür. İnceleyeceğimiz bu tipler, Türkiye topraklarında târihsel bir geçmişe sâhip olmuş, soyunu tâkip edebildiğimiz ve günümüze kadar bir şekilde gelmeyi başarmış numûnelerdir: Anadolu yerli atı, Uzunyayla atı, Çukurova atı, Canik atı, Kürt atı, Malakan atı, Hınıs'ın kolu kisası, Rumeli atı, Karacabey atı, Ayvacı midillisi, Gemlik atı.

Türkiye'de çok eskiden beri gerek halk elinde (özellikle Urfa bölgesinde) gerekse eskiden saray tavlalarında, Çiftlikât-ı Hümâyün denilen çiftliklerde, cumhûriyet döneminde ise devlet haralarında saf kan Arap atı yetiştiriciliği yapılmıştır. Bugün de Türkiye'de saf kan Arap atı yetiştiriciliğinin büyük bir kısmı devlet eliyle Anadolu (Çifteler), Karacabey, Sultansuyu Tarım İşletmelerinde yapılmaktadır. Ayrıca özel hara ve pansiyonlarda ve Türkiye Jokey Kulübü'nün haralarında çoğunlukla saf kan İngiliz atı ve kısmen de saf kan Arap atı yetiştiriciliği yapılmaktadır. Bu saf kan Arap ve İngiliz atı yetiştiriciliği, uluslararası standartlara göre, pedigri olarak yapılır. Dolayısıyla bu temel ırklar üzerinde yapılan yetiştiriciliğin geçmişi, ülkemizde ne kadar eski olursa olsun yerli bir karakter arz etmez. Elbette bu saf kanların zaman içinde Anadolu iklimine uyum göstermeleri söz konusudur; ama ortaya yeni bir tip, hele bir ırk çıkmış değildir. Dolayısıyla kimi yazarlarca "Türk Arap atı", "Türk İngiliz atı" olarak ifâde edilmesi yerinde değildir.

#### ANADOLU YERLİ ATI

Anadolu'da gelmiş geçmiş, yerleşmiş birçok kavmin berâberinde getirdiği atların diğer kavimlerin atlarıyla birbirlerine karışması ortaya, esas itibâriyle, "Anadolu yerli atı" tipini çıkarmıştır. Bu genel bir başlık gibi görünmekle birlikte, sayıca en fazla ve Anadolu'nun her yanına dağılmış bulunan temel bir tipin adıdır. Öncelikle bunu diğer mahallî türlerden ayırmak doğru olur. Ancak buna "ırk" demek doğru değildir, "tip" olarak ifâde etmek daha yerinde olacaktır.



Anadolu'da bir at pazarı, 1940, Kayseri.

Anadolu'nun ilk yerli at tipini ortaya çıkarmak mümkün olamamıştır. Çeşitli ırkların etkisi altında kalmış, ama bütün karışıklığına rağmen bir yerli nûmune vardır. Belirgin özellikleriyle ortaya çıkan, özel bir tip meydana getirmiştir. Bu tipin morfolojik karakterlerini şöyle sıralayabiliriz: Yerden yapılı, tıknaz, toplu bir beden yapısına sâhip, beden ölçüleri uyumlu. Cidago yükseklikleri 1.26-1.48 m arasında değişir, ortalama 1.36 m civarındadır. Buna göre Anadolu atlarının bir bölümü aslında pony sınıfına girer (Zeki Said, 1940:17). Osmanlıların kuruluş döneminde Karaman, Germiyan, Kastamonu atları ünlüken daha sonra Karaman ve Kapadokya atlarının revaç gördüğü anlaşılmaktadır.

Anadolu atlarının küçüklük ve dayanıklılık niteliğinin yüzyıllar öncesinden geldiği anlaşılıyor: *“Bunlar küçük fakat güzel ve ateşli hayvanlar. Soğuk memleketlerdeki atlar kadar kuvvetli değiller. Şiddetli olmaları uysallıklarına mâni olmuyor. Koşarken ayaklarını gâyet hafif ve sağlam basıyorlar. Dünyânın hiçbir şeyine değişmeyeceğim beyaz bir atım var. Onu çok seviyorum. O kadar mahâretle şahlanı var ki ona binmek için çok cesur olmak gerekiyor. Fakat inanın, ömrümde bu kadar sâdik hayvan görmedim.”* [1717, Montagu ty: 70] Fakat XVI. yüzyıldan itibaren

Osmanlı devleti ve Anadolu halkının Arap atlarına düşkünlük gösterdiği ve Anadolu atının melezlenme sonucu oluştuğu da bir gerçektir.

Anadolu atı açlığa susuzluğa dayanıklı, uzun yola ve ağır yüke alışkın bir tiptir. Baş orta büyüklükte, kulaklar orta uzunlukta, boyun kuvvetli ve orta uzunlukta, yukarıdan bağlantılı, cidago belirgin ve orta uzunlukta, omuzlar düşük, orta uzunlukta. Bel kısadır. Göğüs nispeten geniş, derin ve uzundur. Böğürler kapalı, sağrı biraz kısa, hafif düşük ve kaslı; karın yuvarlak ve genellikle sarkık; bacaklar kuvvetli, incikler kısa, bilekler orta uzunlukta ve yerle 45 derecelik bir açı yapar. Kır ve doru don çoğunlukla görülür. Anadolu yerli tipi atlarda don dağılımı şu şekildedir: kır (%45), doru (%38), al (%14), yağız (%2.9). Yüzde 1'den daha azı ise kula ya da izabeldir. Eskiden yetiştiriciler atların donları ile verim kabiliyetleri arasında doğrudan ilişki kurarlardı. Buna göre alaca dondaki atların verimlerinin az olduğu, özellikle doruların dayanıklılık ve veriminin yüksek olduğu kabul edilmiş ve Anadolu atlarının don yüzdeleri itibâriyle yüksek verim ve dayanıklılığa sâhip olduğu söylenmişti. Ancak son yıllarda yapılan araştırmalarla don ile verim kabiliyeti arasında ilişki olmadığı anlaşılmıştır. Anadolu yerli tipinin

mukâvemet gücünü doğal seleksiyon ve adaptasyona bağlamak yerinde görülmektedir. Anadolu hayvanları eskiden son derece sert bir doğal seleksiyon etkisi altında bulunmuşlardır. İklim şartları, yetersiz beslenme ve kötü bakım sonucu daha küçükken dayanıksız olanlar ölür.

Anadolu yerli tipi içinde ilk bakışta Arap atı etkisi uyandıran bir tip daha vardır ki bunu birçok yazar “Arap tesîri altında kalmış yerli tip” gibi uzun ifâdelerle tanımlamışlardır. Aslında Anadolu yerli atı, az ya da çok, Arap atının izlerini taşır. Tartışmalı bir konu olarak köken birliği ya da yakınlığını bir yana bıraksak bile coğrâfi yakınlık, Arap atının yetişme ve yayılma sahâsının eskiden Osmanlı imparatorluğu sınırları içinde yer alması, cumhûriyet döneminde aygır depoları vâsıtasıyla halkın elindeki yerli kısrakların Arap aygırlarıyla ıslâh edilmesi sonucu yerli tip her zaman Arap etkisi altındaydı. Üstelik Arap kanı her zaman ıslâh edici olarak kullanılmış, bütün ırklar üzerinde olumlu etki bırakmıştır. Bu durumda Arap atı benzerliği çok fazla olan yerli atlarımıza “Arap tesîri altında kalmış tip” vb demekten başka yol görünmüyor.

Anadolu yerli at tipinin en büyük kaybı I. Dünya Savaşı sırasında olmuştur. Büyük savaş esnâsında ordu hizmetine yarayacak nitelikteki atlar askere alınmış, bilhassa en iri, en sağlam numûneler seçilmiştir. Damızlık aygır ve kısraklar da korunmadığından, o zamâna kadar ıslâh edilmiş diğer ırklarla beraber çok büyük bir kayba uğramıştır (Aral, 1974: 88).

#### UZUNYAYLA ATI

At yetiştiriciliğinde büyük bir isim yapan 1600-1700 m yükseklikteki Uzunyayla, Kayseri'ye bağlı Pınarbaşı ilçesinin sınırları içinde yer alır. Arâzi dalgalı ve birbirine paralel dikey düzlüklerle vâdilerden oluşur. Bu yaylada birçok su varsa da en önemlisi Zamantı ırmağıdır. Birçok yerlerinde bataklıklar olmakla birlikte, ırmağın iki yanında en kurak mevsimde bile tâze, yüksek ve bol otlarla örtülü geniş meralar vardır. Arâ-



Uzunyayla atı, 1940. Kaan İřcan Koleksiyonu.

zinin kireçli ve mâdenî maddeler yönünden zengin bir bitki örtüsüne sâhip olması, Uzunyayla'da yetişen atların kuvvetli kemik yapısına sâhip olmalarını sağlamıştır.

Eski adı Aziziye olan Pınarbaşı, 1854'ten başlayarak 93 Harbi (1877-78 Osmanlı-Rus Savaşı) sonrasına kadar çeşitli târihlerde Kafkasya'dan göçen Çerkezler tarafından kurulmuştur. Berâberlerinde getirdikleri atlar, Uzunyayla atının temelini teşkil eder. Bu atların kökeni, Rusya'da Terek ve Koban bölgesinde yetişen Karabaş ırkıdır. Bu atlara Arap ve Akal-teke atlarının karıştığı, Rusların Kafkasya'ya getirdikleri soğukkanlı ve Macar ırklarının etkili olduğu söylenmektedir (Akıncı, 1917:66-69).

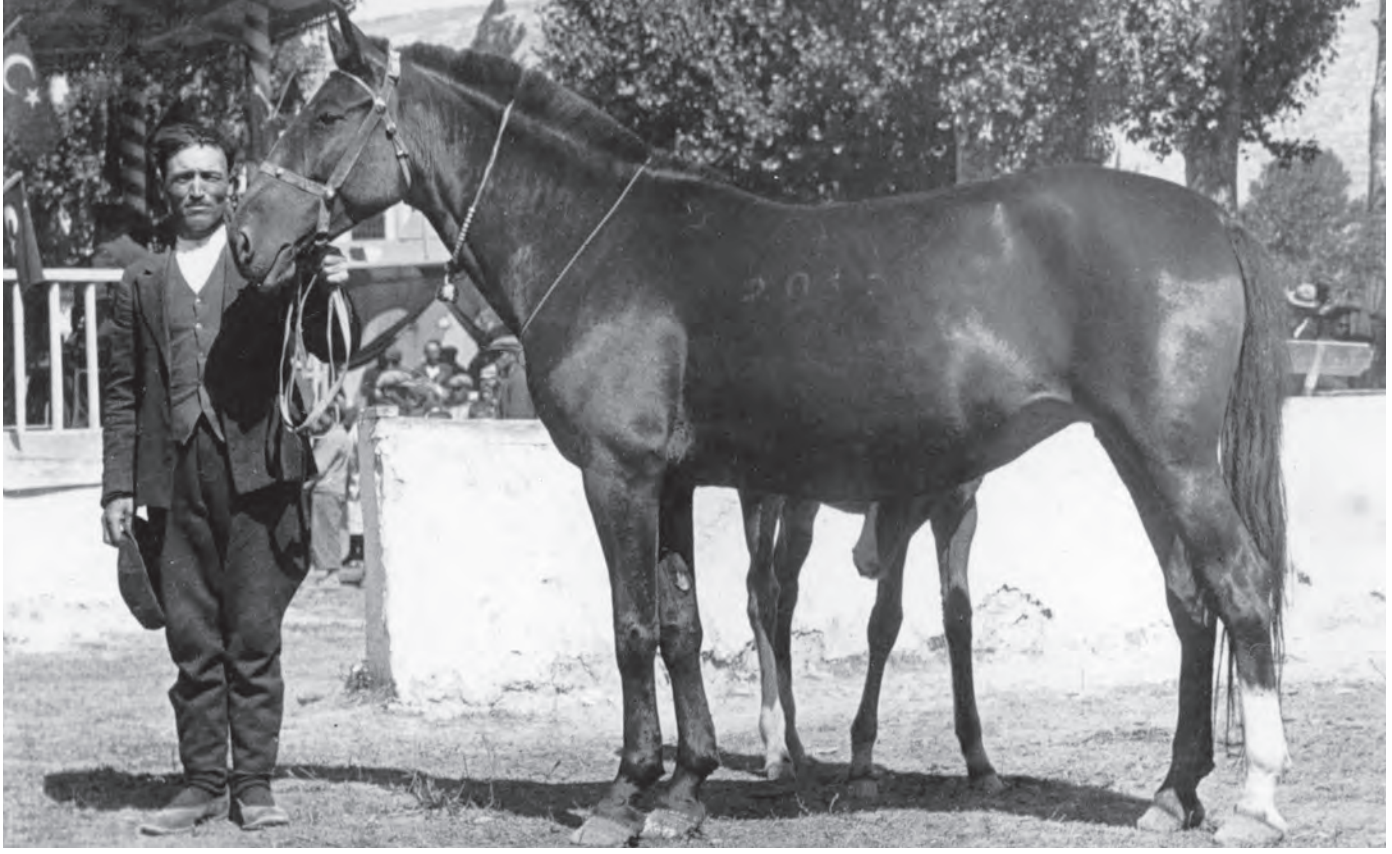
Uzunyayla atları, bu atları yetiştiren beş kabîlenin adını taşırlar: 1- Soluh, 2- Yeluh, 3-Yağan, 4- LÖ, 5- Lrama. Bunlar içinde en makbûlü Soluh kabîlesinin atları olup son derece dayanaklı ve uzun mesâfeye elverişli atlardır. Dolayısıyla göçebelerin ihtiyâcına uygun atlardır. Çerkezler Soluh olmayan ata "çakal" derler. Bu atlara bir buçuk yaşına geldikleri zaman büyük şenlikler düzen-

lenerek kabîlesinin damgası vurulur (Aral, 1974: 96).

Atlar, yaz kış merada ılgı hâlinde yaşamışlardır. Ilgılarda sayı 100-400 arasında olup her on baş kısrağa bir aygır hesap edilerek katılmıştır. Atlar, şahıs ya da köyün ortak malıdır. I. Dünya Savaşı'ndan önce, büyük ılgılar hâlinde Uzunyayla ile Çukurova, Kozan ve Suriye'nin Amik ovası arasında gidip gelerek gezici bir hayat sürmekteydiler. Baharı, yazı Uzunyayla'da geçiren ve sâhibi için çalışan atlar, sonbaharla birlikte ılgı hâlini alarak güneye inmekteydiler. Büyük savaştan sonra iyice sayıları azalan atlar cumhûriyetle birlikte yine güneye, Çukurova'ya inmeye devam etmişlerdir.

I. Dünya Savaşı sonrası, her yerde olduğu gibi, Uzunyayla'da da atçılık hayli gerilemiş, Cumhûriyet'in ilk yıllarında Uzunyayla atçılığı hükûmetçe ele alınarak Uzunyayla Koşum Atı Yetiştirme Derneği kurulmuş; damızlık temin edilmiş, sergiler açılmış, çeşitli hayvan yemleri üretilmiş, hastalıklarla savaşmış ve halkın bakım ve yetiştirme bilgisi artırılmıştır (Çoruh, 1946: 8-9).

Baş belirgin olarak büyük ya da orta büyüklükte olup kaba görünüm arz eder. Burun üstü yarım ya da tam koçbaşı özelliği gösterir. Genellikle alın düz, boyun uzun, dar ve incedir. Boyunla göğsün birleşme bölgesi birçok numûnede boğumludur; cidago genellikle kısa, çok azında belirgindir. Omuzlar kısa ve dik, bu nedenle yürüyüş süratsız, adımlar kısadır. Bel çukur, çoğu zaman karın sarkıktır. Sağrının bariz bir şekilde düşük olması, genel olarak iri yapılı olan Uzunyayla atında derhal dikkat çeker. Sağlam iskeletli, sağlam kemiklidir; bacaklar kuvvetli, incikler uzundur. Arka bacaklar dik ve nispeten geniş bir açı oluşturur ki bu da sürati engelleyen bir kusurdur, Anadolu yerli tiplerine bakarak yüksek ve kütleli bir beden yapısına sahiptir. Hayvanlar yarı vahşî bir şekilde yetiştirildiklerinden derileri kalın, kılları sert, yele ve kuyruk uzun, sık; çok hassas ve faaldirler. Uzunyayla atlarının yükseklikleri oldukça fazladır. Ortalama cidago yüksekliği 1.50 m'dir. Donları genellikle dorudur. Yağız ve kır don azınlıktadır, al dona da yetiştiricileri tarafından îtibar edilmemektedir. Ayrıca seki, akıtma gibi nişâneleri azdır.



Uzunyayla atı fenotipine bir örnek. Kaan İşcan Koleksiyonu.

1899 yılında o zamanki haralar idâresi bu atlarla uğraşmış, Çifteler Harası'nda elde edilen yarım kan aygırlardan birkaç tânesini, ilk taylar haraya vermek şartıyla, Uzunyayla yetiştiricilerine vermiştir. Bunlardan iyi yavrular elde edilmiştir. Bu çalışmanın sürekliliği sağlanamadığından etkisi çok az olmuştur. O zamanki bir baytarın raporuna göre, Kazancık köyünde ılgı sâhibi Tahir Çavuş'un kısıraklarının bel ve sağrılarındaki kusurlar bu sûretle islâh olunabilmiştir. Yalnızca başlarının büyüklüğü, eski şeklini muhâfaza etmiştir (Tevfik Bey'in Raporu; Aral, 1974: 98).

Cumhûriyetin îlânından sonra Uzunyayla atlarının islâhı için Uzunyayla Aygır Deposu kurulmuş, Macaristan'dan getirtilen Nonius aygırları bu depoda halkın hizmetine sunulmuştur. 1931 yılında sistemli olarak başlatılan Uzunyayla atlarını Nonius ırkıyla islâh çalışması, Uzunyayla atlarını nispeten değiştirmiştir. Kuvvetli kemik yapısı, cidago yüksekliği, beden uzunluğu gibi avantajları olan bu atların yukarıda işâret ettiğimiz kusurlarının gideril-

mesi sonucunda yüksek verimli tarım ve çekim hayvanı elde etmek mümkün görünmüş, ancak bu melezleme denemeleri olumlu sonuç vermeyince terk edilmiştir. Bu islâh çabalarından kesin bir sonuç alınamamasının nedeni, Uzunyayla atlarının ılgı hâlinde yaşamalarıdır. Islâhına çalışılan taylar da yine ılgıya salınmıştır. ılgılarda erkek ve dişi taylarla anaç kısıraklar berâber gezdiklerinden cinsiyet duygusu erken belirir. Bu nedenle erkek taylar 1-2 yaşında aygırlık yapmaya, dişi taylarsa 2-3 yaşında ana olmaya başlar. Bu durum, islâha engel olmuştur.

I. Dünya Savaşı öncesinde damgalanmış bütün Uzunyayla atlarının sayısı 13 bin baş kadar iken, 1928'de 2500 olarak kaydedilmiştir. Nonius atları ile islâh projesi sonucunda nispeten sayıları artarak 1950'lere 3 bin baş kadar gelebilmiştir. Günümüzde ise maalesef bu atlar inanılmaz bir şekilde yok olmaktadır. Bugün Pınarbaşı'nda birkaç kişi pansiyonculuk ve yarış atı yetiştiriciliği yapmaktadır. Uzunyayla'nın birçok ünlü at yetiştiricisinin çocukları, Türki-

ye'nin her yerindeki hipodrom, hara ve atlı spor kulüplerinde at antrenörlüğü, seyislik gibi işleri, yâni baba mesleklerini başarıyla sürdürmektedir.

#### ÇUKUROVA ATI

Çukurova bölgesine özgü, diğer Anadolu tiplerinden belirli morfolojik özellikleriyle ayrılan, en çok Osmaniye ve Kozan bölgesinde yetişen atlara "Çukurova atı" ya da "Çukurova tipi" denmektedir. I. Dünya Savaşı'ndan önce iri, kuvvetli, sağlam yapılı yerli kısıraklara Arap aygırlarını çekmek sûretiyle bölgeye has bir ırk meydana getirilmiştir.

Çukurova atları, eski yerli Anadolu tipine göre daha iri yapılıdır. Uzun hatlara sâhiptir. Baş uzun ve kuru; gözler parlak, kulaklar yukarıdan bağlı, uzun ve dik; boyun uzun, göğüs dar fakat uzunca, cidago yüksek, karın yuvarlak, sağrı uzun ve düşükçe, derisi ince, kuyruk yukarıdan tutumludur. Bacaklar bâzen ince, incikler ve bilekler uzuncadır. Kılıç bacaklılara çok rastlanır. Yürüyüş fevkalâde âhenkli, cidago yüksekliği.

Zeki Said'in ölçümlerine göre ve diğer yazarların da kabul ettiği gibi, ortalama 1.37 m'dir. Osmanlı süvâri sınıfında kullanılmak üzere Çukurova'dan çok sayıda bu atlardan alınmıştır. Koşum ve binek olmak üzere iki numûnesi vardır. Koşum numûnesi çekim için uygun, dayanıklı hayvanlardır. Arap etkisi daha fazla kendini gösterir. Binek numûnesinde ise Arap atının etkisi bâzen az bâzen çok kendini gösterir. İhsan Âbidin, bir de "Eski Çukurova tipi" adını verdiği bir numûne tespit etmiştir. Bu atlar, 1.50-1.54 m cidago yüksekliğinde, 400-500 kilo ağırlığında, süratli yürüyen, yerli tipe oranla daha cüsseli imişler. Ancak I. Dünya Savaşı sonunda kaybolmuş, yerini "Arap tesîrinde kalmış Anadolu tipi"ne bırakmıştır.

Osmanlı döneminde kurulan Çukurova Harası'nda yapılan ıslâh çalışmaları neticesinde Çukurova atı tebârüz ettirilmiştir. Çukurova atının aslı, Adana'nın yerli kısrağı ile Şeçer aşîreti aygırlarının karışmasıdır. Ancak her yerli kısrağıyla Arap aygırının karışımı Çukurova atını meydana getirmez. Bu târihsel şart, zaman ve mekânın bir tesâdüfüdür. Her şeyden önce Çukurova tipine karın olan yerli kısrağın ne gibi kanlar ve genler taşıdığını bilmemiz imkânsızdır. Yüzyıllardır harmanlanagelen Anadolu yerli tiplerinin ki bunun içinde zâten bir hayli Arap kanı vardır, o dönemde ve o hayvanlar üzerinde tam bir uygunluk sağlaması, melezlemenin ırka olumlu tesîrinin tesâdüfüdür. Bu karışımdan ortaya çıkan numûne pek mükemmel ve âhenkli olmuştur.

Çukurova atları üzerinde Uzunyayla atlarının da çok tesîri olmuştur. Eskiden Uzunyayla ılgılarının kışı Çukurova'da geçirmeleri sonucu bu kan karışıklığı meydana gelmiştir. Uzunyayla atları, Çukurova atlarına göre başı daha iri ve genel profili daha topludur. Son yıllarda Çukurova atı yok olmak üzeredir. Bölgede Arap atının etkisi artmış, halkın elindeki numûneler azalmış, gelişen teknoloji atçılığı bitirmiştir. Çukurova bölgesinde bugün için sayıları son derece azalan atların hangisinin Çukurova atının soyundan geldiğini kestirmek son derece zordur. Ulaşım imkânlarının



Anadolu atı.

sınırlı ve atların bol olduğu zamanlarda bu yerel numûneleri yerli Anadolu ırkından ayırmak kolaydı. Ama şimdi Çukurova atı da yerli Anadolu ırkına kan alıp kan vererek onun içinde kaybolmuştur.

#### CANIK ATI

Samsun bölgesinde özellikle Çarşamba ve Terme'de çok eskiden beri yerli bir at tipi vardır. Bu bölge, atçılığın öteden beri iyi olduğu, halkının ata çok heves ettiği bir yerdir. Canik atı adı verilen bu atlar diğer Anadolu at tiplerinden farklı özellikler gösterir.

Canik atında baş orta büyüklükte, etlidir. Alın geniş, profil düz, boyun kısa, cidago belirgindir. Sağrı meyilli,

bacaklar kuvvetli, bilekler dikçe, tırnaklar sağlam, amûdiyet düzgündür. Cidago yüksekliği ortalama 1.40-1.45 m, incik çevresi 17-18 cm'dir. Ölçümler 1928'de İhsan Âbidin tarafından alınmıştır. 1953'te Çarşamba ve Bafra bölgesinde yılki hâlinde dolaşan 27 Canik atı üzerinde ölçüm yapan İbrahim Yarkın'a göre, ortalama cidago yüksekliği 1.35 m, incik çevresi 17 cm'dir (Yarkın, 1953: 86). Genel bir kitle oluşturan yerli Anadolu atından nispeten daha yüksek boylu, dağlık arâzide rahat yürüyüşlü, rahvana alışık ve en önemlisi asabî mizaçlılığı ile kendini gösteren bir bölge atıdır. Donları genellikle doru ve dorunun tonlarıdır.

Kafkasya'dan gelen muhâcirlerin berâberlerinde yöreye getirdikleri bir kısım Çerkez atları da çok eskiden beri Canik atı adı ile var olan bu kan ile karışmıştır. Bu Çerkez atların Uzunayla atları ile aynı ırktan gelmediğini, farklı olduğunu biliyoruz. İhsan Âbidin'e göre, Türkmen atı etkisi fazla olan bu atlar ile Canik atlarının birleşmesi iyi sonuç vermiş; ama uygun şartlar ve halkın tercihi yönünde fazla bir karışma söz konusu olamamıştır. Yâni "Eski Çukurova tipi"nde olduğu gibi, türün eski bir tipinden söz edemiyoruz. Sonradan karışan kanlar tipi genel olarak değiştirmeye yetmemiştir. Geçmişte Canik atı adına ne varsa, günümüze de ne kalmışsa o gelmiştir. Bu atlara şimdi Çarşamba ovasında, Terme, Salıpazarı arasında rastlamak mümkündür. Bu bölgenin hâlâ kuvvetli merası atların kendi başlarına yayılmalarını sağlar, Zâten bu uygun iklim ve flora atları öldürmemiş, tabiata terk edilenler kendi başlarına ayakta kalmayı başarmıştır.

Bu bölge, eskiden beri at yetiştirmekle ve satmakla tanınmıştır. Eskiden Kastamonu, Sinop, Çorum, Şebinkarahisar, Tokat, Amasya atlarını hep Canik bölgesinden sağlardı. Dolayısıyla bu şehirlere de çok sayıda Canik atı girmiştir. Yine eskiden Şam ve Halep tarafından gelen tüccarların, getirdikleri kumaşlara karşılık, tay ve kısrak aldıkları söylenmektedir.

Eskiden İstanbul arabacıları bu atları çeviklikleri ve rahvan yürüyüşleri dolayısıyla tercih etmişler, kezâ İstanbul'da bir zamanlar kullanılan atlı tramvaylara Canik atları koşulmuştur.

Canik atı, zamânında en çok kendi yöresinde ve bilhassa binek olarak kullanılmıştır. Samsun'u iç Anadolu'dan ayıran sarp dağların, derin vâdîlerin dar yollarına alışkın bu atlar, önceleri Samsun'dan Amasya, Tokat, Çorum, Ankara gibi yerlere tütün sevk etmekte, Reji İdâresi gelince de tütün kaçakçılığında çok kullanılmışlardır. Kaçakçıları tâkip için Reji kolcuları da aynı yollara alışık Canik atlarını kullanmak zorunda kalmışlardır.

Bu atlar ovada ılgı hâlinde serbest olarak yetiştirilmişlerdir. Eskiden sürü-

lerin 100-150 attan meydana geldiğini, yöredeki eski atçılardan işittik. Bu atlar genellikle kışın da ovanın korunaklı yerlerinde barınırlarmış. Halk atlar için kışlık barınaklar hazırlarmış. Atlar, kurtlara karşı sürü rûhuyla mücâdele ederler, çok kar olursa ayaklarıyla karı eşeleyerek keven otu bulur yerlermiş. Bugün de bu yetiştirme tarzı tam olarak terk edilmiş değildir. Köylü atını bahardan itibaren yazıya salar, gerektiğinde alır kullanır. Çarşamba, Terme ve Salıpazarı'nda ılgı hâlinde dolaşan, sayılan az da olsa, atlar görmek mümkündür.

1928'de yapılan bir sayımla bölgedeki at miktârı şöyledir: Çarşamba'da ortalama 40-50, azamî 150 başlık otuz ılgı; Terme'de aynı sayılarda 15 ılgı; Bafra'da aynı sayılarda 20 ılgı vardır. Mevcut ılgılarda 6 bin kadar kısrak mevcuttur (Akıncı, 1928: c. 1, 403).

Özellikle Çarşamba'da rahvan atçılık, halk arasında çok sevilmekte, Çarşambalı rahvancılar, Türkiye'nin her yerindeki rahvan at yarışlarına giderek dereceler almaktadırlar. Ayrıca çevre ilçe ve kasabalarda yapılan şenlik ve festivallerde Çarşambalı atçılar, oralara giderek rahvan at yarışları düzenlemektedirler. Bu atların çoğu kendi yetiştirmeleri Canik atlarıdır. Ancak son yıllarda rahvancılar arasında revaç bulan İran atları da bu bölgede yaygındır. Gelecekte İran ya da Afgan atlarıyla Canik atlarının birleşmesi sonucunda ne gibi yavrular meydana geleceğini göreceğiz. Bu gibi denemeler yapılmaktadır.

Yine Canik bölgesi içinde bulunan Taşan dağında eskiden beri yıldı hâlinde yaşayan bir at sürüsü vardır. Bu atlar genel itibarla Canik atı özellikleri gösterir. Sâhiplerinin artık bakamaması, at gücüne ihtiyaç duymamaları, atların hasta ya da sakat olmaları gibi nedenlerle uzun zamandır dağa bırakılan atlardan meydana gelen bu 80-100 atlık sürü, yaz kış burada yaşam mücâdelesini vermekte, kışın bâzı kayıplar vererek her yıl bahara çıkmaktadırlar. Yarı vahşî olan bu atlar artık sâhipsiz, özgür hayvanlardır. İnsandan sakınan, çok çevik, kılları tabiat şartlarına uyum sağlamış bu atlar, kendi aralarında üremekte, yavrular da sürüye katılmaktadır. Birkaç

nesil boyunca burada doğan tayların da yıldıda bulunduğunu, bu bölgede çalışan ve atları kollayan ormancılar-dan öğrendik. Canik havâlisinin diğer bölgelerinde de bu şekilde yıldı sürüleri mevcuttur.

Yörede halkın at merâkı çok eskidir. Samsun'da çok eskiden beri at yarışı yapıldığı bilinmektedir. Kayıtlara geçen ilk organize at yarışı 1901 yılında Ticâret Odası'nın himâyesinde yapılmıştır. 1922 yılına kadar mahallî olarak organize edilen bu yarışlar 1500 m'den 4500 m'ye kadar çıkmıştır. 1922 yılından itibaren yarışlara belirli standartlar getirilmiş, Batı tarzı teknikler uygulanmaya başlanmıştır. Çarşamba ve Bafra ilçelerinde de Samsun'u örnek alarak yarışlar yapılmıştır. Bu yarışlarda Hacı Hüseyinzâde Baha Bey, Çarşamba belediye reîsi Salih Ağazâde Hüsnü Bey, Bafra'dan Çakıroğlu Rahmi Bey gibi önde gelen yetiştiriciler, bu yörede at yarışlarının devam etmesine, atçılığın gelişmesine, Canik atının tanınmasına katkıda bulunmuşlardır (Aral, 1974: 215).

#### KÜRT ATI

Osmanlı döneminde "Kürt atı" olarak ifâde edilen, daha sonra "Doğu Anadolu atı" ve "Doğu ve Güneydoğu Anadolu atı", "Aşîret atı" gibi adlarla anılan bu at tipi mahallî bir numûne olup Acem ve Arap atları ile kan karışıklığı vardır. Bu karışıklığın derecesini tâyin etmek, ayrıca tipe esas teşkil eden "yerli at"ın ne türlü bir özellik gösterdiğini bilmek zordur. Ancak bilinen şu ki gerek Osmanlı kaynaklarında ve gerekse Batılı yazarların seyahatnâmelerinde "Kürt atı" olarak bildirilen bir tür vardır. Bu atlar Arap atına çok benzer. Gerçi bu benzerlik Acem atları için de geçerlidir. Nikitin'e göre, "Kürt atı, Arap atına benzer, daha küçük ama daha gürbüzdür. Yöresinin karakterine uyar, insanın zor geçtiği yerlerden rahatça geçer. Kürtlerin hemen hepsi usta binicilerdir ve at yetiştirilen bu bölgeleri dolaşan gezginler, bunların at binmedeki gözü pekliklerini öve öve bitiremezler." (Nikitin, 1976: 96)

İhsan Âbidin'in görüşü ise şu yön-dedir: Bitlis vilâyetinde; Muş, Malazgirt, Varto, Siirt, Harran kazâlarında



Anadolu atları.

çok at vardır. Gerek Van ve gerekse Bitlis atları birbirinin aynıdır. Baş düz ve ufaktır; boyun kısa, beden ensiz, göğüs geniş, ayaklar ince, tırnaklar sağlamdır. Bunlar iyi bir numûnedir, bu atın eşkâlini tâyin eder. Diğer bir âdî kısım vardır ki bunlarda kulaklar büyükçe, dışı kıllarla örtülü, bel kemiği düz, amûdiyet bozuk, bukağılıklarında uzun kılları olan, yele ve kuyruğu uzun hayvanlardır. Mahallî dilde bu kısım atlara “loçke” denir. (...) Erbil, Süleymaniye, Revandiz taraflarında Acem atları vardır. Binâenaleyh vilâyet dâhilinde [Musul] Arap ile Acem atının yine Arap ile yerli atın tesâlübünden<sup>1</sup> meydana gelmiş güzel mahsuller mevcuttur. Bunlara umûmiyetle “Kürt atları” adı verilmektedir (Akıncı, 1917: 72). İhsan Âbidin’e göre Kürt atı, Turan ırkından olup yerli at ile Arap ve Acem

atlarının karışmasından meydana gelmiş bir tiptir. Kitabına “Kürt atı” olarak bildirdiği, 6 yaşında, yüksekliği 1.40 m olan, şahsî koleksiyonundan bir at fotoğrafı da koymuştur (Akıncı, 1917: 70).

Ancak İhsan Âbidin 1928’de yayımladığı bir başka kitabında bu ismin Türk ve ecnebi eserlerde geçtiğini, eski ve yeni eserlerde “Kürt atları” tâbirine tesâdüf edilmediğini, kendisinin de, *Osmanlı Atları*’nı kastederek oniki sene önce yayımladığı kitabında Kürt ırkından bahsettiğini, fakat bunun gözlem ve bilgiye dayanmadığını söylemektedir. “*Son zamanlarda vilâyet-i şarkıyyeyi baştanbaşa gezdim. Böyle bir ırka tesâdüf etmedim; ilimde istiklal vardır. Görseydim, kaydederdim. Kürt ırkı denilen atlar, tamâmıyla Arap, nâdiren Acem atlarıdır. Arap isimleri, Arap seçereleri tamâmıyla mevcuttur. Arap ve Acem atları da tesâlüp netîcesi*

*bir diğer yarım kan verecek kâbiliyette değildir. Böyle bir metodik tesâlüp usûlünün izleri de yoktur. Gerçi Sason ve Mutki dağlarında pek nâdir görülen bâzı numûneler vardır, bunlar da ‘tarpan’ nevindedir. İptidâî bir numûnedir. Harsî bir ırk değildir.’ demıştır (Akıncı, 1928: c. 1, 45).*

Emrullah Efendi’ye göre ise Kürt atları, Arap atlarından daha kemikli, iri cüsseli, yüksek boylu, kavisli boyunlu olup eşkâl ve endamca ne tamâmen Arap ve ne de Acem atlarına benzer. Süleymaniye, Revandiz, Erbil civârında yetişenlerin Arap ve Acem cinslerinin birleşmesiyle vücûda geldiği ve iklimin tesîri, iyi beslenme, terbiye tarzı gibi sebeplerle vücûdunun değiştiği âşikârdır. Diyarbakır, Dersim, Ma’muretü’l-Aziz [Elazığ], Siirt ve Hakkari havâlisinde Kürt atları, yerli atlarla karıştırıldığından ve bakımlarına dik-



kat edilmediğinden cüsse ve endamca diğerlerinin altındadır (Emrullah, 1318 [1900]: 380).

Nurettin Aral'a göre, Doğu ve Güneydoğu illerinin dağlık bölgelerinde yetiştirilirler. Bu at ırkı, bugün pek az kalmıştır. Doğu illerimizde eskiden Kürtlerin elinde bulunan bu ata Kürt atı da denirdi. Bu ata "Doğu ve Güneydoğu atı" ismini vermek, kanaatimce daha doğru olur. Arap ve İran atlarının karışmasından meydana gelen "Doğu ve Güneydoğu Anadolu atı", her iki ırkın özelliklerini taşır. Böylelikle de bölgenin en iyi atını teşkil eder. Küçükbaşlı, uysal bir at örneğidir (Aral, 1974: 94).

1891 yılında, II. Abdülhamid zamânında, Ermeni komitacılara karşı kurulan Hamîdiye Hafif Süvâri Alayları'nda kullanılan atlar, genellikle bu tür atlardı. 1912'de alaylar birleştirilerek "Aşîret Süvâri Hırkaları" adını alan teşkilatta her aşîret alayı 1100 atlıdan meydana geliyordu. Her aşîret atını kendi temin ediyordu. Onbinlerce atlıdan oluşan bu teşkilatta en çok alay çıkaran, 32 bölüklük 8 alayla Haydaranlı aşîreti idi. Bu aşîret Van gölü ile Ağrı dağı arasında yaşıyordu ve at yetiştiriciliği ile ünlüydü. İlgî hâlinde yetiştirilen bu atlar, aşîret alaylarında süvâri atı olarak kullanılıyordu (Başbuğ, 1986: 89). Yakın zamâna kadar konar-göçer aşîretler elinde bulunan atların sayısı, yerleşik hayâta geçiş, kamyon ve traktör kullanımının artması, yaylacılığın bitmesi gibi nedenlerle bir hayli azalmıştır.

#### **MALAKAN ATI**

Ruslar, 93 Harbi (1877-1878 Osmanlı-Rus savaşı) sonrasında Ayastefanos Antlaşması'yla Kars, Ardahan, Batum, Oltu bölgesini kırk yıl süreyle (1878-1918) işgal altında tuttular. İşgal döneminin başlarında kolonist olarak Ukrayna'dan Kars'a gelerek 35 köy kuran Rus asıllı Malakanlar berâberlerinde soğukkanlı atlar getirmişlerdi. Malakanların Anadolu'ya getirdikleri ve yeni yurtlarında, başka ırklarla karıştırarak yetiştirmeyi sürdürdükleri bu atlara "Malakan atı" adı verilir.

Malakanların berâberlerinde getirdikleri atların en çoğu Biçuk atları idi. Biçuk atı, Fransız soğukkanlısı Percheron ve Belçika soğukkanlıları Brabant ve Ardenlerin, Rus yerli atları ve Rus Orlof tırısçısı karışımından meydana getirilmiş bir melezdır. Bunlar da zâten Ukrayna'daki haralarda Rus yerli atlarının ıslâh edilmesiyle elde edilmişti. Ruslar, Kars bölgesinde Boğatepe, Karakale, İğnazor (Arpaçay'a bağlı Gönülalan) ve Vladikafkas'ta olmak üzere dört hara ya da aygır deposu kurdular. Bu haralarda Percheron ve Clydestal (İngiliz soğukkanlısı) cinsi aygırlar damızlık olarak kullanılmaktaydı. Malakanların ellerindeki Biçuk kısıraklarına Percheron ve Clydestal aygırları çekildi. Böylece bilinen "Malakan atı" meydana geldi. Donları genellikle yağız olan bu atlara sonradan Ardenler de aygır olarak kullanılınca aralarında al ve doru gibi donlar da görülmeye başlandı.

I. Dünya Savaşı'nın başlamasıyla bu yoldaki sistemli çalışmalar durdu. Çeşitli damızlıklar kullanıldığından bu tür farklı tiplerle karıştı. Aslında bir melezleme ürünü olduğundan, meydana gelen dağılmalarla karışık bir durum ortaya çıktı. Bu yüzden Malakanların bir bölümünün cüssesi irileşmiştir, Malakanlar, ufak cüsseli ve iri cüsseli olmak üzere iki cins oldu. Ufak cüsselilerde cidago yüksekliği en fazla 1.45 m, iri cüsselilerde ise en fazla 1.60 m idi. Genellikle yağız donlular çoğunlukta olmak üzere al, doru ve kır da görülmektedir. Sağrı geniş ve düşük olup çoğunluğu çift oluklu sağrıdır. Soğuğa karşı son derece dayanıklı, gücü çok fazla, sâkin mizaçlı, iyi bir çekim ve koşum hayvanıdır. Amûdiyet bakımından Haflingerlere benzeseler de yele ve kuyrukları o kadar gür değildir. Belleri daha kısa, tırnakları daha sağlamdır. Anadolu atı kadar çevik olmamakla birlikte, Haflinger'e göre daha hareketlidir. Bugün için ortalama yükseklikleri 1.30-1.45 m'dir.

Rus işgâli kalkınca yetiştirme kendi hâline bırakıldı. Büyük bir kısmı savaşta yok oldu, bir kısmı Rusya'ya götürüldü. Geriye Türkiye'den ayrılmayan Malakanların ellerindeki atlar kaldı. Günümüzde Kars'ın Arpaçay ilçe merkezi ile

iki köyünde ve Ardahan'ın iki köyü ile Ağrı ve Erzurum'da da iki âile olarak varlıklarını sürdüren Malakanların ellerindeki atlar da azalmıştır. Sürekli yerli atlarla çiftleştirildiklerinden tip olarak yok olmak üzeredir. Arpaçay ilçe merkezinde ve Yalınçayır (Zöhrap) köyünde, biraz da diğer Kars çevresinde bu atlardan bulunmaktadır.

#### **HINIS'IN KOLU KISASI**

"93 Harbi'nde Bağdat civârından Hınıs'a gelen 'Muâvin Atlısı Aşîreti' burada bir kış kalmış, çok şiddetli kış olduğundan atlarına bakamamışlar, atlar köylere dağıtılmış, bu Bağdat'tan gelen Arap atları ile yerli atların birleşmesinden bu nesil meydana gelmiştir." (Akıncı, c. 1, 1928: 282) Hınıs'ta rastladığı yetmiş yaşındaki bir ihtiyardan bunu aktaran İhsan Âbidin, bu atları Balkan Harbi esnâsında, doğudan gelen kıta hayvanları arasında gördüğünü, daha sonra Hınıs'a giderek incelediğini söyler. Atlar, Hınıs yöresinde Karayazı ve Karaçoban aşîretleri tarafından yetiştirilir.

93 Harbi'nde Osmanlı ordusuna takviye için Suriye ve Bağdat'tan gelen aşîretlerden biri olan "Muâvin Atlısı aşîreti" Hınıs bölgesini tutmuştur. Bu aşîret zâten orduya at yetiştiren bölge aşîretlerinden biridir. Savaş sonunda buraya yerleşen ve eski işlerine Hınıs ovasında devam eden bu atçı aşîret, berâberlerinde getirdikleri atları yerli atlarla çiftleştirerek ortaya bu bölgenin sert iklimine uyum sağlayan bu at tipini çıkarmışlardır. Hınıs ovasında yetiştiği ve ön ayakları arka ayaklarına göre kısa olduğu için bu ata "Hınıs'ın Kolu Kısa-sı" denmiştir.

Eskiden Erzurum'un Hınıs ilçesinde yetiştirilen ve Erzurum'dan Iğdır'a kadar bir bölgeye yayılan yerli atlardır. Bugün için pek fazla karakteristik numûnesi kalmamakla birlikte, az da olsa bölgesinde rahvan at, cirit atı ve çekim atı olarak kullanılmaktadır. Erzurum ve civârında bulunan bütün yerli atlarda Hınıs atı özelliklerini görmek mümkündür. Bunun nedeni Hınıs atlarının bir zamanlar bu yörenin hâkimi olmasıdır.

Az yem tüketen, dayanıklı bir hayvandır, ideal bir köylü atıdır. Kısa boylu olması onu iyi bir cirit atı yapar. Cirit için daha ideal at ise Hınıs ile Arap melezidir.

Bu atın “bugünlerde” cidago yüksekliği 1.30-1.45 m arasındadır. Göğüs geniş ve derin, boyun kalın ve kısadır. Baş tutuşu dik, çoğunlukla kuyruk tutuşu yüksek (Arap kanının olduğuna bâriz işârettir), kuyruk sokumu kalındır. Bâzıları bir Arap başındaki kadar güzel, iri ve parlak, mânâli gözlere sâhiptir. Kulaklar dik ve ufaktır. Bilekleri kısa, kemikleri sağlam ve kalın, bel kısadır. Her donda olmakla birlikte en çok doruya rastlanır. Çevik, hızlı, bilhassa uzun yola dayanıklıdır. Çekim atı olarak arabada kullanılır, binek atı olarak kullanılır, rahvan yürüyüşü iyidir. Kalın boynu ve geniş göğsü nedeniyle aslana benzetilerek “aslan göğüslü at” da denmektedir (Güleç, 1995: 68).

“Bu atlar iki soy, iki tip olarak yetiştirilmiş: 1- Rahvan tipi, 2- Cirit tipi. Cirit tipi biraz daha inceymiş. Bu iki ayrı tipte yetiştirme daha sonra tekrar birbirine karıştırılarak hem rahvan hem de dört nalı iyi yapabilen bir savaşı atı tipi de üretmişler. Daha sonra, elde edilen bu at, saf kan Arap atlarıyla melezlenerek çevik, hızlı, manevra kabiliyeti yüksek, dayanıklı atlar elde etmişler. Osmanlı'nın son döneminde orduda muhârebe için aranan en kıymetli atlardan biri de Hınıs'ta yetişen Kolu Kısa ırkı olmuştur.” (Güray, 1951: 61)

1972 târîhli atlı cirit Mûsâbaka Tâlimâtname'si'ne göre, cirit atları için en elverişli olanlar Hınıs tipi atlardır; “kısa mesâfede âzamî sürat gösteren ve fazla zikzak, küçük çarklar yapabilecek, manevrası güçlü, oynak atlar” oldukları belirtilmektedir (Güleç, 1995: 34).

Hınıs atlarının cidago yüksekliği eskiden 1.45-1.55 m iken irileri devamlı ordu hizmetinde kullanıldığından, geri kalanlar da bakımsızlık yüzünden iyice ufalmıştır. Kurtuluş Savaşı'nda askere alınan nispeten iri Hınıs atlarından geriye ne kaldığını, ne kadarının terhis olduğunu bilemiyoruz. Kalanların memleketlerine dönmedikleri ve diğer ordu atlarıyla karıştıkları biliniyor. Son olarak II. Dünya Savaşı sırasında ih-

tiyâten ordu için 1.40 m üzerindeki atlar da toplanınca böylece geriye kalan ufak ve kavruk Hınıs atları, doğal değil ama zorunlu seleksiyon sâyesinde ufak yapılı at özelliğini kazanmış oluyor.

Bugün Erzurum ve civârında cirit atı ve rahvan atı olarak kullanılan ve Hınıs'ın Kolu Kısası olarak adlandırılan atlar, her ne kadar yukarıda sözünü ettiğimiz karakteristik özellikleri göstermiyorlarsa da, yöresinde hâlâ bu adla anıldığından, biraz da folklorik anlamını öne çıkararak şu anda Erzurum bölgesinde bir miktar Hınıs'ın Kolu Kısası vardır, diyebiliyoruz. Ancak son yıllarda yörede atlı spor oyunlarına ilgi yeniden canlanmıştır; bu nedenle cirit ve rahvan atçılık için özellikle yetiştirilmeye, eldeki numûnelerin çoğaltılmaya çalışıldığına memnûniyetle tanık olduk.

#### RUMELİ ATI

Anadolu atları üzerindeki, İran ve Irak atlarından sonra en büyük etkiyi yaptığı söylenen Trakya atları, Balkanların çeşitli bölgelerine yayılmış, her ülkenin yerli atı olarak kısmen varlığını sürdürürken genellikle de bizde olduğu gibi diğer at ırklarına karışıp kaybolmuştur. “Rumeli atı” ya da “Trakya atı” dediğimiz bu tip, Anadolu yerli atına birçok açıdan benzemektedir; en belirgin farklılığı beden yapısının biraz daha iri olmasıdır, diyebiliriz.

Genel özellikleri; baş orta büyük- lükte, kısa boyunlu, düşük sağrı, basık cidagolu, gövde ve bacaklar oldukça kuvvetli, tırnakları sağlam, kuyruk bağlantısı aşağıdan, sırtı düzdür. Kanaatkâr ve her türlü güçlüğe dayanıklıdır. Güzel süvârî ve hafif koşum atı olmaya elverişlidir.

Eskiden Meriç ve Ergene vâdîsi civârı en çok görüldükleri yerlerdi. Şimdi Trakya bölgesinin az da olsa bâzı köylerinde rastlamak mümkündür.

#### AYVACIK MİDİLLİSİ

Çanakkale'nin Bayramiç ve Ayvacık ilçeleri civârında yetiştirilen “Ayvacık midillisi” küçük, tıknaz, dayanıklı bir attır. Cidago yüksekliği, 1.16- 1.20 m, küçük ve biraz kaba başlı, kısa boyunlu,

derin göğüslü, elma sağrı, kısa fakat sağlam bacaklı, sağlam tırnaklı bir hayvandır. Genellikle doru, nâdiren demirkırı dondadır. Rahvan yürür, yüke gelirler. Batı Anadolu zeytinlikleri için gâyet uygun bir işçidir. Boyunun kısa olması zeytin ağaçları altından kolay geçmesini, ince vücûdu ağaç aralarından rahatça kıvrılmasını sağlar. Mekanik halefi olan küçük bahçe traktörleri çıkmadan önce, meyve bahçelerinin, zeytinliklerin sürülmesi onun işiydi. Hâlen de bu bahçe sürme işini memnûniyetle yapar. Dağlık arâzide o küçük tırnaklar bir katır kadar rahat yürür, üstelik hiç aksilenmez ve rahvancı olduğundan biniciyi yormaz. Çok uysal, sempatik, itaatkâr bir hayvandır. Girdikleri evin köpeği olurlar. Çocukları sırtına rahatlıkla bindirir, çok da dikkatli taşır. Genel olarak Avrupa ponylerinden biraz uzun, Anadolu yerli atından biraz kısadır.

Eskiden ılgı hâlinde yetiştirilir, Kaz dağları eteklerinde özgürce bir yaşam sürerlerdi. Tayken ılgıdan kementle yakalanır, kolayca terbiye edilirlerdi. Şimdi sayıları azalmakla birlikte hâlâ varlıkları sürmektedir.

#### KARACABEY ATI

1924 yılında kurulan Karacabey Harası'nda oldukça karışık bir at topluluğu üzerinde işe başlanarak zamanla homojen ve sâbit bir hâle getirilen “Karacabey atı” Türkiye'de ıslâh ve seleksiyon yöntemiyle elde edilmiş ilk ve şimdilik tek sunî at ırkıdır.

Türkiye iklimine uyumlu, ülke ihtiyaçlarını karşılamaya yönelik at tipi elde etme düşüncesi, bizde hara teşkilâtı kurulduğu günden beri uygulanmaya çalışılmıştır. Bunlardan çoğu başarısız oldu. Çünkü elde edilen iyi numûne sâbitlenerek üretimin devâmı getirilemedi. Ancak Cumhûriyet'in ilk yıllarında şartların uygunluğu, devlet desteği, ihtiyâcın iyi tespit edilerek yönde araştırmalar yapılması ve tecrübeli yabancı bilim adamlarının yardımıyla “Karacabey atı” doğdu.

Küçük Karacabey atı, Arap yerli yarım kanı, Karacabey yarım kanı adları da verilen bu tip daha önceki yıllarda Çifteler Harası'nda da denenmiş, an-



Gemlik atı. Gemlik Askerî Hara.

çak devam ettirilememişti. Bu tipin aslı, Anadolu yerli ırkı kısıraklarla saf kan Arap aygırlardır. Ancak bu basit bir işlem değildir, çünkü yerli kısıraklar ve Arap aygırlarından en iyi yavruyu elde etmek için her iki ırkı uyumlu hâle getirmek gerekmiştir. Bu, çok çeşitli ırk özellikleri taşıyan yerli kısırakların Arap kanını kabul edecek hâle getirilmesi demektir. Bunun için de Çifteler Harası kapatıldıktan sonra Karacabey'e getirilen çok sayıda yarım kan kısırağın varlığı bir şans olmuştur. Daha önceleri melezleme çalışması yapılan Çifteler'de birçok denemeye uygun kısırak materyali vardır. Noniuslar başta

olmak üzere, ordu için iri at yetiştirmek amacıyla getirilen çeşitli Avrupa ırkları, mahallî numûneler ile karışık bir hâle gelmiş melezler üzerinde seleksiyon yöntemi yapılarak nihâyet aranı-

lan bir at tipi ortaya çıkmıştır. Burada görüldüğü gibi, sâdece yerli kısıraklara Arap aygırı verilmesi ile ortaya çıkmış bir durum yoktur. Bu zâten yıllardır halkın elindeki atları, Arap aygırları ile iyileştirmek için bütün aygır depolarında yapılan bir işlemdir. Bu durumda şansınız varsa iyi bir yavru alırsınız. Ancak bu "bir tek" yavrudur. Önemli olan devamlı aynı iyi yavruyu almaktır. Bunun için devamlı ıslâh ve seleksiyon yapmak gerekir, bu da uzun yıllar ister.

Karacabey atı böyle uzun yıllar süren çalışmalar sonucu sâbit bir tip hâlini almış, halk tarafından binek olarak tutulmuş ve süvârî atı olarak çok beğenilmiştir. Bu atlardan 79'u üzerinde Selahattin Batu'nun yaptığı ölçümlere göre, ortalama cidago yüksekliği 1.52 m, göğüs genişliği 1.73 m, incik çevresi 19 cm'dir (Batu, 1951: 95). Demek ki Anadolu yerli atından daha yüksek ve

daha iridir. Bu melezleme ile yerli ırkın yüksekliği ve kitlesi artmış, yine dayanıklılık, kanaatkârlık, hastalıklara karşı sağlamlık gibi yerli özellikleri devam ederken buna karşılık Arap atının vücut uyumu ve güzelliği ile sürat özelliği eklenmiştir. Düzgün beden yapılı, güzel yürüyüşlüdür.

Bu atlar Türk süvârisinde beğenilerek kullanılmış, konkur atı olarak da tercih edilmiştir. Uluslararası konkur yarışlarında başarı gösteren Kısmet adlı Karacabey atı buna iyi bir örnektir. Uzun mesâfeli koşularda saf kan Araplardan üstün olduğunu göstermiştir. Pulluk çekme gücünün çok iyi olduğu, yapılan denemelerde 3670 kiloluk bir kuvvet göstermesiyle kanıtlanmıştır. At melezlemelerinde en korkulan durum, elde edilen yavrunun ön ayaklarının kötü kombinezon sonucu zayıf ve sağlıksız olmasıdır. Karacabey atında bu olma-

mış, ortalama 19 cm olan incik ölçüsü ile sağlam bir ayağı olduğunu göstermiştir.

Karacabey atlarının yetişmesinde Ferhan, Küheylân, Küheylân I, Ebcer, Baba Kuruş, Baba Sa'ad kullanılmış, bunlardan özellikle Ferhan'ın yavrularından en yüksek verim alınmıştır. Arık adlı yarım kan aygır, bu ırkın gelişmesinde çok etkili olmuştur. Zamanla bir Karacabey atı kısırak familyası oluşmuştur. Bunların başlıcaları Balcılar, Bacaklı, Dilek, Akçadağ, Ardahan, Ayfer, Aysel, Çifteli, Heybeli, Seyhan'dır.

1940'tan sonra saf kan Arap yetiştiriciliği Sultansuyu Harası'na kaydırılınca Karacabey'de bu atın yetiştirilmesi daha çok önem kazandı. Bu atlar, Türkiye'nin her yerine gönderildi. Düz koşu ve konkurhipik yarışlarında denendi, başarılı olduğu görüldü. Ordu için de iyi bir attı. Süvâri atı, mekkâre hayvanı, konkur atı olarak kullanıldı. Halk elinde arabada, binekte, tarımda yaygındı. Ancak Karacabey Harası'nda daha sonraki yıllarda yarış atı yetiştirmeye önem verilince bu atların üretimi durdu. Zamanla da dağıldı gitti. Son damızlıkları ve ordunun elinde kalanlar Gemlik'teki askerî harada toplandı. Ayrıca çeşitli atlı spor kulüplerinde konkur atı olarak kullanılan soyun devâmında bir miktar Karacabey atı vardır.

#### GEMLİK ATI

Gemlik'teki Kara Kuvvetleri Komutanlığı Askerî Veteriner Okulu ve Eğitim Merkezi Komutanlığı'nda (Gemlik Askerî Hara'da) son yıllarda yeni bir at popülasyonu meydana getirmek için çalışmalar devam etmektedir. Üç nesil geriye gidebilen bu tipe bir süredir "Gemlik atı" adı konmuş ve Temmuz 2002 İtibâriyle tescil alınmıştır.

Karacabey'de 1941 yılından başlayarak Nonius, Arap ve Karacabey atının karıştırılmasıyla konkura uygun bir kombinasyon oluşturulmaya çalışıldı. Bu çalışmalara 1962 yılında Karacabey atı ve Karacabey Noniusları ile tekrar hız kazandırıldı, ancak 1970'te bu çalışma durduruldu. Elde kalan konkura uygun damızlık materyal, Gemlik Askerî Hara'ya devredildi. Gemlik'te bu da-

mızlıkların iyi kullanılması, diğer Avrupa ırkları ve yerli numûnelerle yapılan melezlemeler sonunda bugün Gemlik atının doğması sağlanmıştır. Buradaki birçok atın babası, Karacabey'in ünlü saf kan Arap ya da Nonius aygırlarıdır. Ayrıca engel atlama konusunda kendini ispat etmiş iri yapılı Avrupa atları da bu kana karışmıştır. Atlara ilk bakıldığında Nonius etkisi derhal göze çarpar. Koyu donlu, bilhassa yağız atlar dikkat çekicidir. Bugün Türkiye'de bir anlamda Karacabey atının devâmı sayabileceğimiz Gemlik atı dışında, yeni bir sunî ırk yaratma çalışması yoktur.

Gemlik atının familyaları belirlenmiş, üretime geçilmiştir. Bu yetiştirmede en geçerli ve akılcı yöntem olan ıslâh ve seleksiyon yapılmakta, en çok pedigrîye ve yarış kazanma sonucuna önem verilmektedir. Yeni nesillerin yarışlarda derece almış atların soyundan gelmesi istenmektedir. Bunlar arasında şimdilik kendini kanıtlamış birkaç at da vardır: Lord 1994 (3 nesil Gemlik yetiştirmesi, Nonius özellikleri ilk bakışta göze çarpan, yağız donlu cüsseli bir attır), Aşkın 1998 (Gemlik atı; babası Furuto, anası Java), Gemlik Rüzgârı 2000.

Cumhûriyet Bayramı ve 30 Ağustos Zafer Bayramı törenlerinde kullanılan Gemlik ve Freziyen tipi atlar, 2001 yılından bu yana Gemlik Askerî Hara'da üretilip yetiştirilmektedir. Ayrıca âsâyiş hizmetleri, Harp Okulu ile Cumhurbaşkanlığı Muhâfız Alayı'nda görevlendirilen atlar da burada yetiştirilmektedir. "Gemlik atı" Türk Patent Enstitüsü tarafından 2002 yılında "Coğrâfi İşâret Belgesi" ile tescillenmiştir. Bugüne kadar 200 civârında Gemlik atı üretilmiştir ve üretime devam edilmektedir.



\* *Yoldaşımız At*, Kudret Emiroğlu, Ahmet Yüksel, Yapı Kredi Yayınları, Genişletilmiş 2. baskı, 2009, s. 349-368'den, yazarların ve yayıncısının izniyle alıntı yapılmıştır; K. Emiroğlu (kudret@kebikec.org), A. Yüksel (sahaf@sanatkitavevi.com.tr)

1 (ed.) Tesâlüp: birbiri üzerine çaprazlama ve haçvâri girme; ırk karışması, melezlik.

#### KAYNAKÇA

- 1 [Akıncı], İ. Â., "Osmanlı Atları", *Tekrir ve Islâh-ı Hayvânât Koleksiyonu*, sayı: 3, Matbaa-i Âmire, İstanbul, 1917.
- 1 \_\_\_\_\_, *Anadolu Ziraat ve Yetiştirme Vaziyeti*, c. 1-4, İktisat Vekâleti Külliyyatından, Zâti Külliyyat Sıra Numarası: 8, 3. Cilt: Anadolu Nev'i ve Irkları, 4. Cilt: Anadolu Nev'i ve Irkları Grafile Haritaları, Resimli Ay Matbaası, İstanbul, 1928.
- 1 Aral, N., *Türkiye'de Yetiştirilen Hayvan Türleri, Yetiştiricilik Tarihi ve Teknolojisi (1923-1931)*, Türkiye Jokey Kulübü Yayınları, Ankara, 1974.
- 1 Başbuğ, H., *Aşiretlerimizde At Kültürü*, Türk Dünyası Araştırmaları Vakfı Yayınları, İstanbul, 1986.
- 1 Batu, S., *Türk Atları ve At Yetiştirme Bilgisi*, AÜ Veteriner Fakültesi Yayınları, 2. baskı, Ankara, 1951.
- 1 Çoruh, S., "Uzunyayla Koşum Atı Sergisi", *Ülkü Milli Kültür Dergisi* [2. seri], 16 Ağustos, 1946, s. 8-9.
- 1 Emrullah, *Muhittü'l-maârif*, İkdâm Matbaası, Dersâadet, 1318 [1900].
- 1 Güleç, E., *Türk At Irkları*, Anadolu At Irklarını Yaşatma ve Geliştirme Derneği Yayınları, Ankara, 1995.
- 1 Güray, A., *Modern Harp Gücünde At Kudretinin Değeri*, Genelkurmay Başkanlığı Yayınları, Ankara, 1951.
- 1 Lady Montagu, *Türkiye Mektupları 1717-1718*, çev. Aysel Kurutluoğlu, Tercüman 1001 Temel Eser, İstanbul, (ty).
- 1 Nikitin, B., *Kürtler Sosyolojik ve Tarihi İnceleme*, c. 1-2, Özgürlük Yolu Yayınları, İstanbul, 1976.
- 1 Saidi, Z., *Türkiye'de Atçılığın Ehemmiyeti ve Araştırma Mevzuu*, TC Ziraat Vekâleti Yüksek Ziraat Enstitüsü, Ankara, 1940.
- 1 Yarkin, İ., *Atçılık*, AÜ Ziraat Fakültesi Yayınları, Ankara, 1953.