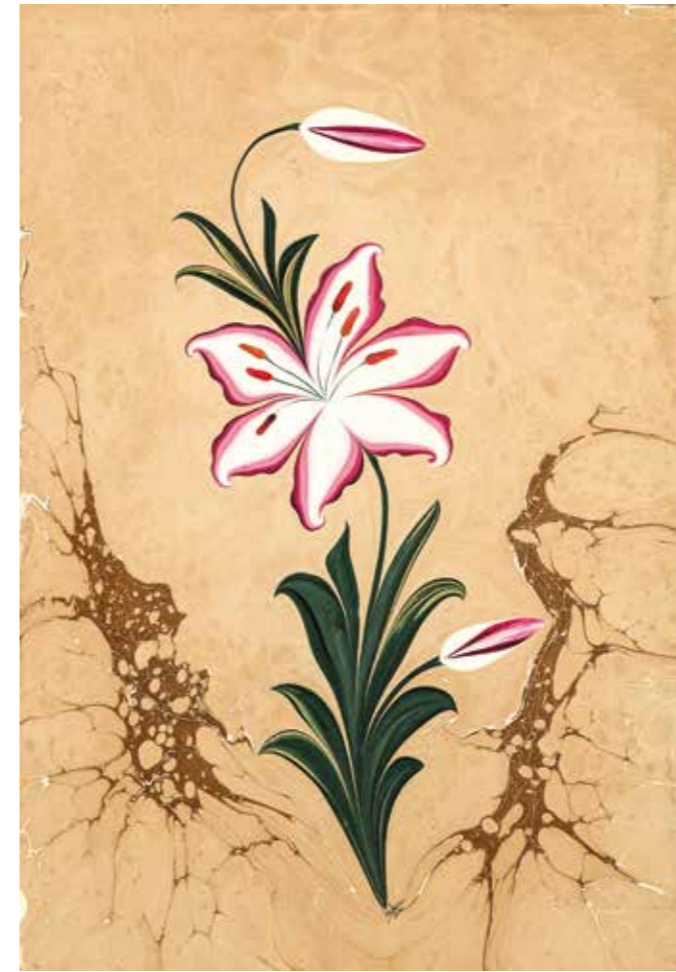


Ebru sanatında natüralist çiçek ressamlığı

FİRDEVS ÇALKANOĞLU



Lilyum.



Yaban gülü.



TÜRK İslâm sanatlarının hepsinde olduğu gibi ebru sanatında da en önemli süsleme unsuru çiçeklerdir. Türk sanatının vazgeçilmez unsurlarından biri olan çiçeğin Osmanlı kültüründe ve Türk insanının gönlünde özel bir yeri vardır. Türk İslâm sanatlarının figürlü bezemeyi sınırlı ölçüler içinde kullandığı hepimizce malum. Sanatlarımızın her birinde çiçek stilizasyonu farklı şekilde ele alınır. Çiçek stilizasyonu, tezhipte, minyatürde ve çinide farklı farklıdır. Çini sanatında tam stilizasyonu en güzel örnekleriyle görebiliyoruz. Peki, Osmanlı kitap süsleme sanatlarında bu olay nasıl bir gelişim göstermiş? XVI. yüzyılın ortalarından başlayarak Osmanlı sanatında giderek artan naturalizm akımı kendini, bitki motiflerinin gerçeğe uygun olarak işlenmesi ile göstermiştir.

Natüralist çiçek desenlerinin ilk örneklerini XVI. yüzyıldan başlayarak

görebiliyoruz. Osmanlı sanatında, özellikle XVII. ve XVIII. yüzyıllarda natüralist çiçek resimleri ve çiçekli bezemeler az da olsa çiçeklerin tanıtılması ama daha çok dekoratif anlamda kullanıldığını görüyoruz. Birçok sayıda çiçek minyatüründe en küçük ayrıntılar dahi belirtilmiştir. Stilize edildiği, sadeleştirildiği veya idealize edildiğinde bile hangi çiçek olduğunun tereddütsüz anlaşılabilmesi ise, Osmanlı resim sanatının XVI ve XVII. yüzyıllarda tarihî gerçekçiliğin yanı sıra bir çeşit doğa gerçekçiliğine de yer verdiğinin en güzel kanıtıdır.

Ebru sanatında ister adına tam stilize ister yanı stilize diyelim, ister natüralist akım isterse de gerçeğe uygun birebir çiçeğin resmi gibi olmuş diyelim, sonuçta yaptığımız iş suyun üzerinde çiçeği resmetmektir. Çiçekli ebruların mucidi olarak nitelendirileceğimiz hezarfen Necmeddin Okyay çiçeği karşısına alıp bakıp inceleyerek

çalışmıştır. Zaman içinde gelişim gösteren bu sanatta çiçekli ebruların ilk denemelerini yapan Necmeddin Okyay ile Mustafa Düzgünman'ın çiçekleri aynı değildir. Her sanatçı hocasından aldığı bilgiler ve kabiliyeti nisbetinde ebrularında çiçek stilizasyonunu farklı şekillerde ve kendi tarzınca gerçekleştirmişlerdir. Geçmişten günümüze kadar gelişerek ilerleyen bir sanatın belli kalıplar içinde kalması düşünülemez.

Klasik dönem diye kastedilen sadece Necmeddin Okyay ve Mustafa Düzgünman demek değildir. Klasik dönemin yeniliklerle yoğrulmuş hâlâ devam ettiği ve günümüz eserlerinin geleceğin klâsikleri olacağı inancındayım. Bizler bu dönemin içinde eser üretmeye çalışan sanatçılar olarak farklı tarzları benimseyen ve farklı tatlarda eser üreten sanatkârlarız.

Klasik ebru formları üzerine kendimizce tanımlamalar yapmayı, sınırlamalar getirmeyi bir kenara



*Ebru sanatında gerçeğine yakın çalışarak
estetik görünümde tekâmül etme arzusu
“natüralist çiçek ressamlığı” akımını doğurmuştur.*

bırakıp daha düne kadar sanat olmadığı düşünölen ebrunun gelişiminde çiçek stilizasyonunun ne kadar önemli olduğunu idrak etmek gerekir. Ebru sanatında çiçek stilizasyonu nasıl olur sorusunun cevabı henüz birçok sanatçının ifade ve icra konusunda yetersiz kaldığı bir durumdur. Ebru sanatında bir çiçeği birebir görüntüsüyle resmetmek mümkün olmadığı için mutlaka stilize etmek zorundayız. Çiçeğin belli özelliklerini ön plana çıkarıp daha doğru baktığınızda hangi çiçek olduğunun anlaşılabilmesi adına karakteristik özelliklerini vurgulayarak çalışıldığında ve elbette estetik bir değer taşıması koşuluyla çiçekler stilize edilebilir. Özellikle çiçekli ebruları belli matematiksel ölçülere oturtmakta zorlansak da oran orantı konusuna dikkat ederek çalışılması gerekir. Renk uyumu da en az orantı kadar önemlidir. Ne kadar istesek de ebruda üç boyut yoktur, olamaz da; ebruda yaptığımız sadece üç boyutluymuş gibi göstermeye çalışmaktır. Bu görüntüyü renklerden yardım alarak hârelendirme dediğimiz su üzerinde uygulanan bir işçilikle, ışık gölge tekniğiyle yapabiliriz. Ebru sanatında çiçekler sanki defter arasında kurutulmuş gibi bir görünümde resmedilir. Sanatçının arayışı çiçeğin bu görüntüsünün de ötesine geçerek çiçeği aslına daha yakın bir görünümde nakşetmek olmalıdır. Ebru sanatında gerçeğine yakın çalışarak estetik görünümde tekâmül etme arzusu naturalist çiçek ressamlığı akımını doğurmuştur.

Estetik değer taşıması ve adına sanat denebilmesi için çiçeği su üzerinde resmeden sanatkârın kendine has bir üslûp geliştirebilmesi, bunu eserine yansıtabilmesi gerekir. Hiçbir

gelişim sağlamadan, fikir üretmeden, gördüğünü aynen taklit etmenin adı sanat değil zanaattır. Sanatçı; düşünür, tasarlar ve üretir. Yaradan'ın nakışlarını resmederken kendi bilgi birikiminin estetik zevkinin ürünü olan çalışmasını gönül süzgecinden geçirerek vücuda getirir. Ruhumuzla, gönlümüzle bütünleşmedikçe yaptıklarımıza sanat eseri diyemeyiz.

Ebru sanatında özellikle çiçekli ebrularda tasarım en önem verdiğimiz gereken konuların başında gelir. Yeni bir çiçeği düşünmek ve bunu suyun üzerine resmetmek tasarımdır. Ustamızın öğrettiğini kendimizce yorumlamak, desen ve renk bilgisi konusunda farklı bir üslûp geliştirmek tasarımdır. Çiçekli ebrularda geçmişten günümüze kadar ortaya koyulan tüm çalışmaları incelemek ebru sanatında çiçek stilizasyonunun nasıl da gelişerek güzelleştiğini görmemizi sağlayacaktır. Çağımızın zevkine uygun tarzda eserler üretilen bir zaman dilimindeyiz bu bakımdan ebru sanatının altın çağını yaşadığını söyleyebiliriz.

Ebru sanatı da diğer sanatlar gibi kendine özgü kuralları olan bir sanattır. Diğer sanatlarla birlikte kullanıldığı veya yardımcı olduğu noktalar olsa da benzerlik anlamında çok şey söylenemez. Benzerlikten ziyade ortak yanlar söz konusudur. En önemli özelliği tüm sanatlarda olduğu gibi bizi gerçek sanatkâra, Yaradan'a yaklaştırma özelliğidir. Tüm geleneksel sanatların özünde olan da budur. Ebru sanatkârının bu arzusu, çiçekli ebrularda gerçeğine en yakın haliyle çiçeği nakşetmesine ve her geçen gün daha yüksek bir sanat zevkiyle eser üretilmesinin de sebebi olmuştur.

(üst) Kasımpatı, (alt) Helezon karanfil.

