

2017/1

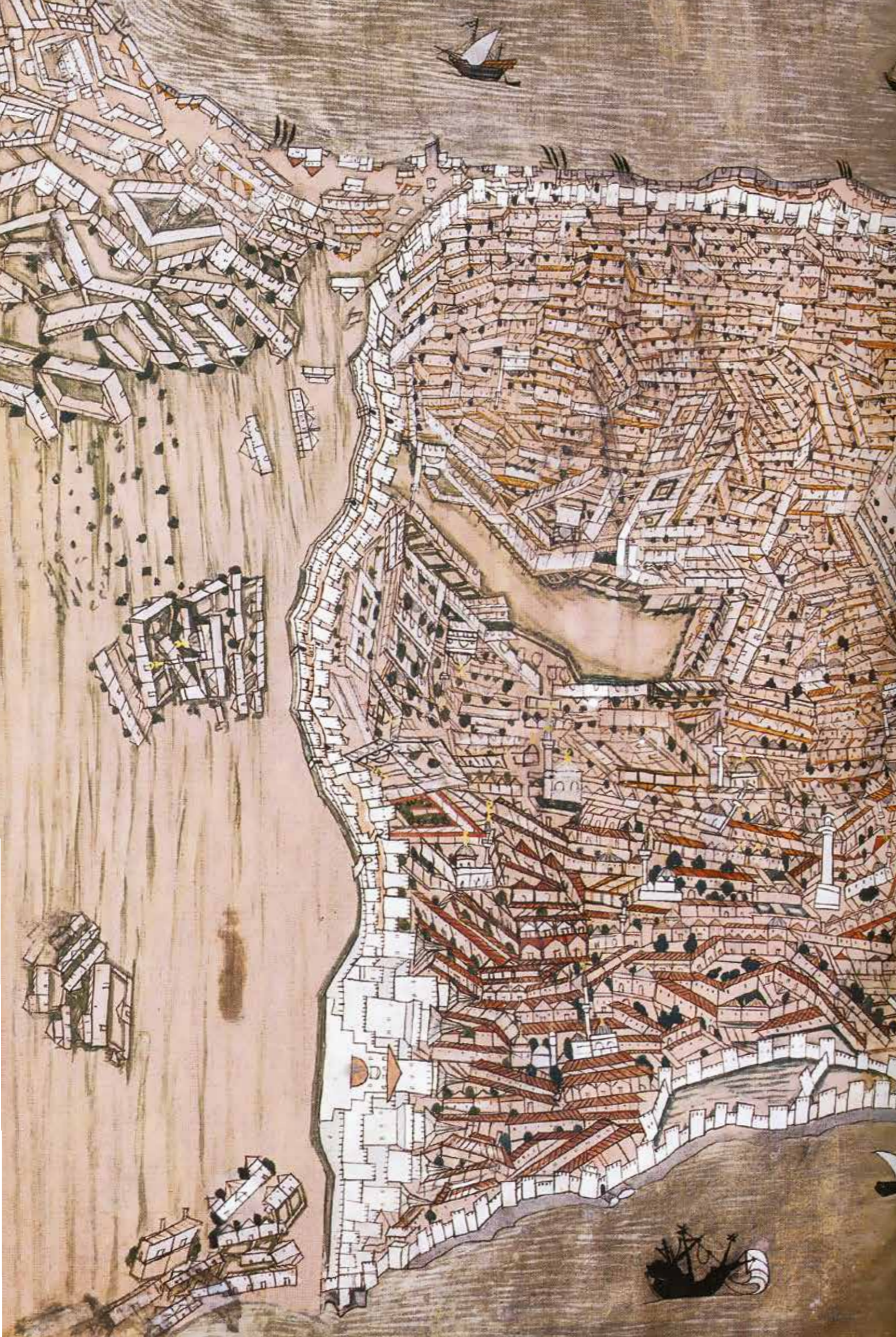


KÜLTÜR | SANAT | ŞEHİR
Mevsimlik Tematik Dergi

Kültür Vadisi Projesi Ödül Yolunda
Türk Mûsikîsi Tarihinde Yenikapı Mevlevîhânesi
“Geometrik desenler ismi meçhul ustaların eseri”
Yeni Şehirler Kurmak *Ufkî Şehir*
“Zeytinburnu, fotoğrafik olarak çok zengin bir mekân”
Abdûlbaki Paşa Dârülkurrâsı *Nağmedâr*
Lâlenin Avustralya Serüveni
Bir Turgut Cansever Mirası *Merkezefendi Şehir Kütüphanesi*
...Ve Zeytine And Olsun

KÜLTÜR VADİSİ PROJESİ ÖDÜLYOLUNDA

MERVE SAĞLIK



FOTOGRAFILAR: MURAT GÖR

TARİH boyunca İstanbul'un sınırları surlar ile çizilmiştir. Roma döneminde başlayan etrafı surlarla çevrili şehir geleneği uzun yüzyıllar Osmanlı döneminde de devam etmiştir. Roma'da surların dışında azizlerin yaşadığı küçük ayazmaların olduğu manastır ve onun etrafında çok küçük ölçekte yerleşimlerin oluştuğunu da görmekteyiz. Surların etrafı bu küçük yerleşimlerin varlığına tanıklık ederken, zaman içerisinde gelişen yerleşmeler bu çok küçük ölçekli köylerin etrafında teşekkül edecektir.

Gelişen ve durmadan değişen Osmanlı şehri İstanbul'un büyümesi sonrası şehir, "sur içi" ve "sur dışı" diye adlandırılır olmuştur. Ve öyle zamanlar gelmiştir ki, bu kadim surların bir kısmı yıkılarak yerlerini yeni caddelere ve demiryollarına bırakmıştır.

Zeytinburnu da, kadim İstanbul surları dışında, ama bu tarihi sur duvarına paralel bir yerleşim olarak gelişirken, şehre açılan kadim sur kapılarından beslenen iki ayrı dinin beş ayrı mezhebin yaşadığı yer olarak tarihte yerini alacaktır. Surdaki kapılar şehir ile yer yer irtibatını sağlamış, yer yer ise kendini tecrit etmesini sağlamıştır.

Surlar ile çevrili şehir, sur içi ve sur dışı olmak üzere ilahî ve dünyevî olarak ikiye bölünmüştür. Tarihsel gelişim sürecinde bu kadim surlar Zeytinburnu'nu şehirden; merkezden ve günlük yaşamdan ayırma işlevini de görmüştür.

Zeytinburnu civarlarındaki ilk yerleşim V. yüzyıla dayanmaktadır. Rivâyet odur ki, bu alana bir aziz yerleşecek ve akabinde bir Meryem Ana Kilisesi inşa edecektir. Ufak bir ayazması bulunan bu kilise, bugün Balıklı Mahallesi olarak bilinen alanda Silivrikapı Balıklı Rum Meryem Ana-Pargia Pege Manastır Kilisesi'dir. Kilisenin eski adı Paria'dır. Milattan sonra 457-474 tarihinde, İmparator I. Leon döneminde inşasına başlanmıştır. Prokopiu'un bu kiliseyi Pege Kapısı yanındaki su kaynağı üzerine Meryem Ana adına yaptırdığını söyler. Bu kilise depremlerle defalarca yıkılmış, yanmış, Latin istilâsında tahrip edilmiştir. Milâdi 1727 yılında Terkoz Metropolitisi Ni-

kodimos tarafından yeniden yapılmış ve bugüne gelmiştir. Bu kilisede günümüze kadar yirmi kadar patriğin defnedilmiş olması da bu mâbede ayrı bir önem kazandırmıştır.

Zeytinburnu bölgesinde IX. yüzyılda İmparator I. Basileios tarafından Balıklı civarına Pigi Sarayı yapıldığı da bazı kaynaklarda görülmektedir. Bizans döneminde bu bölge dini ziyaretlerin yapıldığı, bitki örtüsü ve konumu sebebiyle mesire alanı olarak kullanılan bir alan olmuştur.

Fatih Sultan Mehmed Han tarafından Yedikule Hisarı'nın inşası ve Kazlıçeşme Köyü'nün teşekkül ettirilmesi ile bölgeye Osmanlı imar ve yerleşim damgasının vurulduğu dönem başlayacaktır.

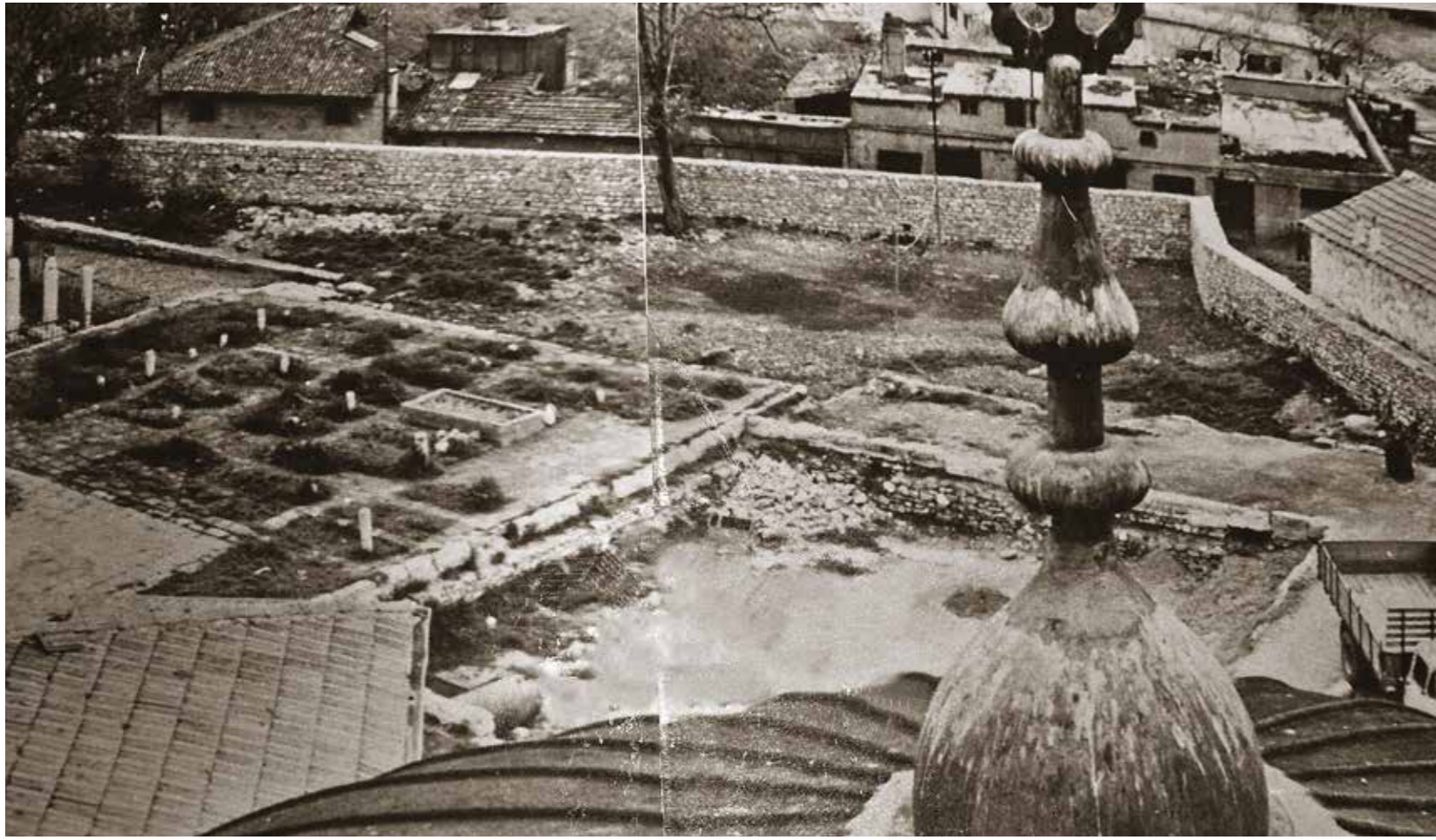
Fatih ile beraber İstanbul'a iskân olunan Kudüslü Papazlar'ın şehrin merkezi olan Suriçi'nde diğer Hristiyan cemaat ile aralarında çıkan huzursuzluk sonucu, Kazlıçeşme dolaylarına yerleşmelerine izin verilecektir. Ve Kudüslü Şerif Çiftliği' onların yeni yerleşim yeri ve köyleri olarak gelişecektir.

Yeni nüfus ile birlikte, Kudüslü Şerif Çiftliği, dere yatakları ve beraberindeki bereketli topraklarıyla, birçok ağaçlık bölge ve sebze tarlalarına ev sahipliği yapacaktır. Zeytin de bunlardan biridir. Ve bölgenin adını da bu bereket ve şifa ağacının meyvesinden yani zeytinlerden alacaktır.

Osmanlı iktisâdi üretiminin en önemli unsurlarından birini de bbağhaneler oluşturmaktaydı. Bu zanaat, Osmanlı coğrafyasının tümüne yayılmıştı. Dolayısıyla ki, böylesine kıymetli bir

Surdaki kapılar şehir ile yer yer irtibatını sağlamış, yer yer ise kendini sur dışında tecrit etmesini sağlamıştır.

Kazlıçeşme-Zeytinburnu çevresi ağır sanayi bölgesi olarak hızla gelişir iken, sosyal ve şehirleşmedeki gelişimi başarısız olmuştur. 1920'li yıllardan başlayarak büyüyen bu sorun 2000'li yıllardaki köklü çözümlerle son bulacaktır.



Merkez Efendi Külliyesi ve diğer pek çok kültür varlığımız yakışır bir çevre düzenlemesi yapılarak Kültür Vadisi projesi ile hayat buldu.

meslek dalının devlet tarafından sistemleştirilmesi de çok geç olmayacaktı. Bu minvalde, Fatih Sultan Mehmed tarafından, Yedikule dışında İstanbul debbağhanelerinin ilki, Ayasofya Kebir Camii Vakfı akarı olmak üzere, Kazlıçeşme tabhaneleri olarak tesis edildi.

Kazlıçeşme'nin, suyu bol ve yeraltı kaynakları zengin bir alan olması sebebiyle tercih edildiği Fatih Vakfı'sında belirtilmektedir. Fatih Sultan Mehmed Han tarafından sekiz Yeniçeri Meydanı, otuz selhane ile üçyüzaltmış debbağhane burada tesis edilmiştir. Sur içinde, şehir merkezinde kesilen hayvanların derileri bu debbağhanelere tahsis edilmiştir. Yedikule debbağhanelerince; tirse (üzerine yazı yazılan deri) kösele yeniçeri ortasına, cephaneye ve tersaneye yollanırdı.

Kırba, müşk, maslak ve dağarcık donanma gemilerine; hartuç, barut kesesi için tirşe saraçhanedeki dikicilere; sahtiyan (tabaklanmış deri) verirlerdi. Ayrıca bu debbağhaneler tarafından parşömen de yapıldığı bilinmektedir.²

XVI. yüzyıl başlarından itibaren bu alanın şehirden uzak olması, yoğun iskân alanlarına olan mesafesi sebebiyle derviş zümrelerinin buraya rağbet etmesine ve Mevlevî, Bektaşî ve Halvetî tarikatlarının ayrı ayrı birer merkez kurmasına sebep olmuştur. Halvetî tarikatına ait Seyyid Nizam Tekkesi ve Merkez Efendi Tekkesi, Bektaşî tarikatına ait Erikli Baba Tekkesi ve Mevlevî tarikatına ait Yenikapı Mevlevihânesi kurulmuştur. Bu tarikat merkezleri ile birlikte bölge cemaatine hizmet eden yeni yapı birimleri de inşa

edilerek, camii, medrese, hamam, fırın, semahâne tekke evleri vb. çeşitli yapıların teşekkülü ile surdışı İstanbul'un yeni ve güçlü bir yerleşimi oluşacaktır. Tanzimat dönemine kadar bu durum devam da edecektir.

Kazlıçeşme, Çırpıcı ve Veliefendi, İskender Çelebi Bahçesi, Valide Çiftliği, meşhur tekkeleri ve bağlarıyla İstanbul halkı için sur dışı semtleri arasında ilk mesire alanlarından biri olarak da bölge cazibesini uzun yüzyıllar sürdürecektir.

Tanzimat sonrası devlet politikası gereği şehir içinde üretimi yapılmayan imâlâtların zaman içinde bu bölgede yapılr hâle gelmesinin ön görülmesi ile ilk sanâyi teşekkülü Kazlıçeşme çevresinden itibaren bütün kıyı boyu içerisinde gelişim gösterecektir. Bunun bir yüzyıl öncesi, XVIII. yüzyılda Yedikule-Kazlıçeşme bölgesinde mühimmat üretimi yapan Askerî Sanâyi merkezinin kurulduğunu da görmekteyiz; bu da beraberinde, bölgedeki askerin fazla olması sebebiyle modern bir askerî hastane kurulmasına yol açacaktır.

Ayrıca, yaşanan veba salgını sonrası Rum Cemaati İspitalyası olarak da bilinen Zeytinburnu'nun şehirden tecrit olması sebebiyle Balıklı Rum Hastahânesi kurulmuş daha sonraları da bu hastane akıl hastaları, yaşlı dul yetimlere ve yoksullara hizmet veren bir hastaneye dönüşmüştür. Ermeni Surp Agop Hastanesi de vebahâne olarak kurulsu da zaman içinde Ermeni cemaati için yaşlılar evi, yetimhâne ve kilise olarak kullanımı değişecektir.³

XIX. yüzyıl, bölgede tabakhâne binaları yanına çelik fabrikaları ve dokuma fabrikalarının da kurulmaya başlandığı dönem olmuştur. Bu fabrikalarda çelik boru, ray, pulluk, top, kılıç, kama vb. madenî ürünler imal eden bir dökümhâne de mevcuttur. Avrupa'dan getirilen işçiler, makine donanımı ve mühendisler için de, bugünkü gelişen yerleşik nüfusun iskânının temelini oluşturan iki yüz metre uzunluğunda iki katlı modern işçi barınakları inşa edilmiştir.⁴

XIX. yüzyılda, ipeğe olan rağbetin düşmesi sonucu dokuma fabrikaları bu yüzyılda parlamaya başlamış ve Osmanlı ekonomisinin "Sanâyi Devrimi" ve Osmanlı-İngiliz Ticaret Sözleşmesi⁵ ile çok büyük bir oranda değişmesiyle pamuklu tekstil sanâyinde Zeytinburnu önemli bir merkez olmaya başlamıştır.

Osmanlı'nın milâdî 1863 yılında İstanbul'da açılan ve bir uluslararası sergi olan "Sergi-i Umumi-i Osmanlı"⁶ sergilenen top, tüfek, tabanca, mermi, kama, sürgü ve mızrak ürünleri Zeytinburnu'ndaki silah fabrikasının eserleri idi. Aynı şekilde, milâdî 1856 senesinde Paris Sergisinde, Zeytinburnu Dokuma Fabrikası ürünlerinden pamuk bezi empiirmeler, alaca bez, pamuk ve yün çoraplar sergilenenecektir.

27 Nisan 1947 tarihli gazetelerde yayınlanan İstanbul Sanâyi Bölgelerine ait talimatnâme⁷ ile Kazlıçeşme-Zeytinburnu çevresi ağır sanâyi bölgesi olarak tespit edilmiş ve ilerleyen yıllarda genç Cumhuriyet'in gelişmekte olan sanâyi-

sinin de merkezlerinden biri olarak yer almıştır.

V. yüzyıl itibarıyla şehirden uzak sâkin mesire alanı ve ibadet alanı olarak kullanılan Zeytinburnu'nun ağır bir sanâyi alanına dönüşümü inanılmaz bir efsane gibidir. Çok kısa bir süre içerisinde tamamen fonksiyon ve buna bağlı olarak yapılaşma değişti Zeytinburnu'nda surun dışında, sura paralel, surdaki kapılardan beslenen iki ayrı dinin ve beş ayrı mezhebin yaşadığı yer artık bir sanâyi ve gecekondu bölgesi haline dönüşmüştür.

1982 yılında Tuzla'nın Dericiler Organize Sanayi Bölgesi olması sonrası 1990'lı yılların başından itibaren Zeytinburnu'nda fetihten beri bulunan deri imâlâthaneleri terk edilmeye başlanmış ve geride sağlıksız, köhneleşmiş bir yerleşim yeri kalmıştır.

Semtin, kendini tüketen ve çevre değerleri ile sona yaklaşmış, sosyal ve toplumsal çöküntünün ortaya koyduğu pek çok insanî sorunla baş edemez bir vaziyete geldiği dönemde ise bir kurtuluş projesi ortaya çıkacaktır.

Çarpık kentleşme, ıslaha muhtaç dereler, Kazlıçeşme ve dericiler, kum depoları, demirciler, bostan hali, hurdalıklar, nakliye ambarları, tamirhâneler, Topkapı, yeşil alan azlığı ve sahil bandından yararlanılamaması, sosyal ve kültürel etkinliklerden yeterli pay alınamaması, spor alanlarının yok denecek kadar az olması, ucuz ve kaliteli mal satılan tüketici pazarlarının azlığı içerisinde perişan vaziyetteki kadim sur boyunu, eski günleri-

Fatih Sultan Mehmed tarafından, Yedikule dışında İstanbul debbağhanelerinin ilki, Ayasofya Kebir Camii Vakfı akarı olmak üzere, Kazlıçeşme tabhaneleri olarak tesis edildi.



Süleyman Faruk Gençoğlu arşivi.

Zeytinburnu Kültür Vadisi projesi ülkenin en büyük kültür odaklı kentsel dönüşümünü gerçekleştirecektir.

ne dönüştürme hayalini hayata geçirmek üzere eyleme başlanmıştır.

2004 yılında Avrupa Birliği ve Kültür Bakanlığı ile birlikte Zeytinburnu ilçesinde bulunan tarihi ve kültürel varlıklar tespit edilmiş, 1/200, 1/500, 1/1000 ve 1/5000 ölçekli hem tek yapı, hem de bölge ölçeğinde hem mimari elemanlar hem de kentsel-mekânsal ilişkiler düzeyinde değerlendirmeler yapılmıştır.⁸

Bu kapsamda on altı dinsel yapı (cami, tekke, türbe, manastır, kilise ve ayazma) onbeş su yapısı (hamam ve çeşme) onsekiz sağlık yapısı (hastane ve müştemilatları) iki

eğitim yapısı, iki ticari yapı, bir yönetim yapısı, dört sivil mimari, dört askerî yapı ve otuzbeş yapının envanter föyleri hazırlanmış ve tescilleri için ilgili kurumlara başvurulmuştur. Dört bölgede kentsel sit alanı kararı alınmıştır. Buna göre; Kazlıçeşme I ve II. kentsel sit alanı, Seyyid Nizam Kentsel Sit Alanı ve Merkez Efendi Kentsel Sit Alanı⁹ eylem planına geçilmiştir.

Alan incelendiğinde tarihsel gelişimin çok eskiye dayanmasına rağmen bölgede ayakta kalabilen birçok yapının XIX. yüzyılda onarılmış hâlleri ile günümüze ulaştığı tespit edilmiştir.

Bölgenin ölçeği ele alındığında alana göre zengin bir kültürel varlık ve mimari mirasın bulunmasının yanı sıra bu mirasın çok çeşitlilik gösterdiği, üslup ve işlevsel olarak farklılıkların yer aldığı görülmektedir. Klasik Osmanlı mescitlerinin yanı sıra kilise, manastır ve sinagoglar da yer almaktadır.

Mescitler, dikdörtgen mekânli klasik Osmanlı mimarisinin izlerini taşır. İki katlıdır, kadınlar mahfeli ve son cemaat yerleri vardır. Kazlıçeşme Fatih Camii, Merzifonlu Kara Mustafa Paşa Camii, Merkez Efendi Camii gibi Takkeci İbrahim Ağa Camii de XVI. yüzyıl İznik çinileri ile kaplıdır ve Osmanlı kültür mirasının bölgedeki en önemli unsurlarındandır.

Camiler gibi tasavvuf yapıları da bölgede çeşitlilik göstermektedir. Tekke yapıları; çeşitli işlevler içeren mekânlarla, bunları bir arada tutup sınırlayan avlu duvarlarından müteşekkildir. Merkez Efendi Tekkesi, Seyyid Nizam Tekkesi, Hacı Mahmud Ağa Tekkesi ve Yenikapı Mevlevihânesi ile bu tekkelere ait müştemilat yapıları olarak tevhidhâneler, türbeler, çilehâneler, taamhâneler, fırınlar, şadırvanlar, sarnıç, kuyu, açık ve kapalı hazireler ile de sahip olunan bu kültürel miras daha da zenginleşmekteydi.

Diğer dinlerin ibadethâneleri de bölgede alan içerisine düşen yapıların sayısı bakımından oldukça çoktur. Balıklı Rum Manastırı, içerisinde bugüne kadar yirmi piskoposun defnedilmiş olması sebebiyle kutsal hac yeri olarak rağbet görür. Hatta Manastır Kilisesi, Balıklı Rum Hastanesi Kilisesi, Surp Pirgiç Ermeni Hastanesi Kilisesi, Balıklı Rum Yetimhânesi, Yedikule Göğüs Hastalıkları Hastanesi azınlıklara ait sağlık yapıları mistik ve kutsal ayazma sularının burada olması sebebiyle bu alanda konulanmış ve bir sağlık aksı oluşturmuştur.

Bütün bu kültür varlığı aksı, kadim surlara paralellik göstermektedir. Bu kadar yaşanmışlık içerisinde geçmişten günümüze ulaşan eser sayısı Zeytinburnu'nda oldukça yüksektir. Bu mirasın farkına varılması ve ortaya çıkarılması, Kültür Vadisi Projesi ile başlamıştır.

Yeniden canlandırma, sosyo-ekonomik yenileme, esenleştirme, yeniden gelişim ve yeniden oluşum olarak hayata geçirilmeye çalışılan Kültür Vadisi Projesi İstanbul ve Türkiye içerisinde bir model olacak çalışmayı da kapsamaktadır.

Ülkemizde Bayındırlık ve İskân Bakanlığının 2004 yılında hazırlanmış olan "Kentsel Dönüşüm Yasa Taslağı"nda, kaçak yapılaşan kent kesimlerinin, afet riski olan alanların, bilim ve teknik kurallarına aykırı yapıların dönüştürülmesi, bu alanların sağlıklı ve güvenli yaşam ortamlarına kavuşması gereği belirtilmektedir. Ayrıca kentsel dönüşüm alanlarında, dönüşüme yol gösterecek olan kentsel dönüşüm planı adı altında 1/5000 ve 1/1000 ölçekli imar planlarının hazırlanacağı belirtilmektedir.¹⁰

Zeytinburnu Kültür Vadisi Projesi, tarihi mirasın yeşil alanlar ile turizmin canlandırılması, endüstriyel mirasımızın değerlendirilmesi ve sürdürülebilirliğinin sağlanmasını amaçlayarak Kentsel Dönüşüm Yasa Taslağı'na yeni bir boyut kazandırmıştır.

Ülkemizde kapsamlı uygulanmış iki proje olarak Ankara Dikmen Vadisi Kentsel Dönüşüm Projesi ve Portakal Çiçeği Vadisi Kentsel Dönüşüm Projesi gösterilebilir. Bilindiği üzere her iki projede de gecekondular bölgeyi lüks konut alanına dönüştürülmüştür. İstanbul'daki projeler ise gene aynı düzlemdir. Yerel yönetim tarafından yapılan bazı iyileştirme projeleri de vardır. Bunları da rekreasyon ve peyzaj düzenlemesi kapsamında sayabiliriz. Bazı uygulamalarda da endüstriyel yapıların dönüşümleri söz konusudur ki

bunlara birkaç örnek olarak; Lengerhane Binası ve Hasköy Tersanesi binası 1994 yılında Rahmi M. Koç Sanayi Müzesi olarak hizmete açılmıştır. Silahtarğa Elektrik Santrali 2004 yılında İstanbul Bilgi Üniversitesi'ne verilmiştir. "Santral İstanbul" adıyla hizmete girmiştir. 1998 yılında ise tamamen yıkılmıştır. Sütlüce Mezbahası 1994 yılında tamamen yıkılmış ve yerine bu yapıya benzer olarak Sütlüce Kültür ve Sanat Merkezi inşa edilmiştir.

İstanbul denince akla Sultanahmet, Eyüp ve boğaz kesimleri gelir. İstanbul'a gelen yerli yabancı turist veya İstanbul sâkinlerinin kutsal ziyaret yeri Eyüp Sultan bir diğeri ise Sultanahmet'tir. Zeytinburnu'nda bu anlamda bir merkez olmak üzere son yıllarda atılma geçilmiş ve ülkenin en büyük kültür odaklı kentsel dönüşümü gerçekleştirilmiştir. Zeytinburnu Belediyesi tarafından, yıkıntılar arasından ortaya çıkarılan yapıların yanı sıra, bölgenin sosyal varlıkları, kaybolan kültürel etkinlikleri de ortaya çıkarılarak yaşatılmaya çalışılmıştır.

Zeytinburnu Belediye Başkanı Murat Aydın tarafından 20. 09. 2000 tarihinde verilen bir demeçte¹¹, "Buradaki potansiyelden Zeytinburnu'nda oturanların ve İstanbulluların haberi yok. Zeytinburnu Kudüs'ten sonra birçok dini buluşturan ikinci şehir. İslâm, Hıristiyan Ortodoks kültürlerinin önemli şahsiyetlerinin mezarları ilçemiz içerisinde. Sahildeki ticari ve turistik potansiyeli bu projeye harekete geçirmek, insanları iki, üç bin yıl öncesine götürmek ve tarihin içinde gezdirmek istiyoruz. Zeytinburnu Kültür Vadisinde yirmi dört saat aktivite olsun istiyoruz. Denizden, sahilten ve tarihi mekânlardan yararlanabilmenin hesabını yapıyoruz" diyerek Kültür Vadisi projesini özetlemiş ve çizgilerini belirlemiştir.

2005 yılında, Kentsel Dönüşüm Projesi kapsamında Büyükşehir Belediyesi, ilçe belediyeleri ve nüfusu ellibinin üye



Camiler gibi tasavvuf yapıları da bölgede çeşitlilik göstermektedir. Tekke yapıları; çeşitli işlevler içeren mekânlarla, bunları bir arada tutup sınırlayan avlu duvarlarından müteşekkildir.

rindeki, yıpranan ve özelliğini kaybetmeye yüz tutmuş kültür ve tabiat varlıklarını koruma kurallarınca sit alanı olarak tescil ve ilân edilen bu bölgelerde, koruma alanlarının bölgenin gelişimine uygun olarak yeniden inşa ve restore edilerek konut, ticaret, kültür, turizm ve sosyal donatı alanları oluşturulması, tabii afet risklerine karşı tedbirler alınması, tarihi ve kültürel taşınmaz varlıkların yenilenerek korunması ve yaşatılarak kullanılması amacıyla çıkan 5366 sayılı yasayla, Zeytinburnu Belediyesi ilk uygulamalara başlamıştır. Bu kapsamda yukarıda anlatılan envanter verileri doğrultusunda restorasyonlar birbirini takip etmiştir.

Kültür Vadisi proje alanı, surlara sur kapılarına paralel olarak, bu kapılardan beslenen dört ayrı merkez etrafında oluşturulmuştur. Bu alan daha önceleri kara surlarına paralel olarak sit alanı ilân edilmiştir (02.08.1995 6898 sayılı I numaralı KTVKK kararı). Sur tecrit alanı yaklaşık iki yüz kırk hektarı kapsamaktadır. Kültür Vadisi projesinin büyük bir kısmı bu alan içerisinde kalmaktadır. Daha sonra bu alan yenileme alanı olarak ilân edilmiştir.

Bu bölge, Topkapı'dan beslenen, Maltepe ve Merkez Efendi mahalleleri, Silivrikapı'dan beslenen Seyyid Nizam Mahallesi, tarihi Pege (Silivrikapı) Kapısı'ndan beslenen Kazlıçeşme Mahallesi ve Silivrikapı'dan beslenen Balıklı Rum Hastanesi'nin bulunduğu alanı kapsamaktadır.

Kültür Vadisi Projesi kapsamında tarihsel süreç içerisinde 2000'li yıllarda rahmetli üstad mimar Turgut Cansever ile bu çalışmalara başlanılmış ve onun denetiminde ZEŞAT (Zeytinburnu Şehir Atölyesi) kurularak bu atölye ile Zeytinburnu'nun geleceğini düzenleme çalışmalarına ilk adım atılmıştır.

Kültür Vadisi Projesi'nin ilk adımı



Yenikapı Mevlevihânesi'nin eski hâli.



Yenikapı Mevlevihânesi'nin yeni hâli.

olarak Topkapı Kültür Parkı'nı sayabiliriz. 1994 yılında Topkapı Otogarının Bayrampaşa'ya taşınması sonrası otogarın yerini izbe dükkânlar ve atölyeler almış, seyyar satıcılar tarafından işgal edilmiş, gezilemez ve girilemez bir alana çevirmiştir.

Bu alan işgalcilerden kurtarılarak, Zeytinburnu Belediyesi'nin kararlı tutumu ve hükümetten aldığı destek ile kentsel dönüşümün kelime anlamına uygun olarak mevcut çöküntü bir alan, rekreasyon alanları ile çevrili bir 1453 Fetih Müzesi'ne dönüştürülmüştür. Günlük ortalama beşbin ziyaretçisi olan müze açıldığı günden itibaren beşbuçuk milyon yerli ve yabancı ziyaretçi kabul etmiştir. Tarihi Topkapı Kapısı'ndan beslenen bu alan içerisinde Topkapı Türk Dünyası Kültür Mahallesi, yeni açık sahneli tiyatro mekânı, Takkeci İbrahim Ağa Camii restore edilmiştir.

Kültür Vadisi'nin ikinci etabı olarak kabul edebileceğimiz alan ise Mevlevihâ-

ne ve Merkez Efendi Camii'dir. Bu alan yıllarca atölyelerin, küçük fabrika ve depoların içerisinde kaybolmuş bir hazinedir. Zeytinburnu Belediyesi'nce; bu alan kısa bir sürede temizlenerek etrafı açılmıştır. Burada kalan son sivil mimari örnekleri konutlar da hayat bulmuştur. Zeytinburnu Belediyesi'nin korumacılığının bir farkı da, bulduğunu değil bulabileceği her şeyi korumasıdır. Alan içerisinde arkeolojik kazılar yapıp ayakta kalan yapıların geçmişleri, hatta mevcut tarihteki hatalı imâlâtların asılları bile bulunarak restorasyonlar yapılmıştır.

Bu alan içerisinde yer alan Merkez Efendi Camii türbesi, çilehânesi ve şadırvanları, Merkezefendi tekke, tevhidhâne-çilehâne derviş hücreleri, selâmlık, harem, mutfak taahhâne türbe hazire ile birlikte restore edilmiştir. Bu kapsamda, "Merkez Efendi" kimliği gün yüzüne çıkarılarak onun tıbbi birikimini simgeleyen geleneksel tıp etkinlikleri için bir

merkez olarak ortaya çıkarılmıştır. Zeytinburnu Tıbbi Bitkiler Bahçesi bu projenin bir diğer koludur.

Yenikapı Mevlevihânesi, Merkez Efendi'ye komşu mevlevihâne kapısından beslenen bir merkezdir. Yenikapı Mevlevihânesi Mevlevî tarikatının âsitanelerinden¹² biridir. Cumhuriyet döneminde çocuk yurdu olarak kullanılmış, geçirdiği yangın sonucu büyük bir kısmını kaybetmiştir. Kültür Vadisi Projesi kapsamında önceleri kaderine terk edilmiş bina ve müştemilatları kurtararak günümüze ulaştırılmış, yapılan kapsamlı restorasyonlar sonrası bugün bir üniversitemizin kullanımına açılmıştır.¹³

Kültür Vadisi Projesi kapsamında bir diğer etap da, surlara paralel bir aks çizilerek Takkeci İbrahim Ağa Camii'nden başlayıp Balıklı Rum Kilisesi ile bitirilen alandır. Bu etabın en güneyinde yer alan Kazlıçeşme ve Balıklı Rum Hastanesi, Yedikule İplik Fabrikası, Surp Pırgıç Ermeni

Kültür Vadisi Proje alanı, surlara ve sur kapılarına paralel olarak, bu kapılardan beslenen dört ayrı merkez etrafında oluşturulmuştur.

(sol üst) Balıklı Rum Kilisesi,
(sol orta) Türk Dünyası Merkezi



(sağ üst) Turgut Özal anıt mezarı,
(sağ orta) 700. Yıl Parkı



Panorama 1453.

Zeytinburnu Belediyesi tarafından, yıkıntılar arasından ortaya çıkarılan yapıların yanı sıra, bölgenin sosyal varlıkları ve kaybolan kültürel etkinlikleri de ortaya çıkarılarak yaşatılmaya çalışılmıştır.

Hastanesi ve Merzifonlu Kara Mustafa Paşa Camii üstünde durulması gereken önemli yapılarıdır.

Balıklı Rum Hastanesi'nin yer aldığı Kültür Vadisi Projesi'nin en güneyinde, Yedikule Kapısı merkezi çevresinde bulunan bu bölgede sağlık fonksiyonu hizmeti daha belirgin olan bir alan olmasının yanı sıra diğer dinlere ait kilise ve ayazmalar da bulunmaktadır. Bu alan, Osmanlı tarafından bölgedeki ilk yerleşim alanıdır. Fatih Sultan Mehmed Han dönemine ait eserlere de sahiptir. Fatih Camii, Der-ya-i Ali Baba Türbesi (Fatih Sultan Mehmed'in Sakabaşısı Ali Baba) Yedişehitler Mezarlığı; (Fetih sırasında şehit düşen askerler için yapılmıştır), Sultan II. Bayezid (1481–1512) dönemi, Hacı Mahmud Ağa Mescidi de bu bölgeye Osmanlı döneminde katılan eserlerdendir. Bu eserler, Zeytinburnu Belediyesi tarafından restore edilerek yeniden ibadete açılmıştır.

Kültür Vadisi projesi ortasında yer alan bölgenin ilk yerleşkesi olarak bilinen alan ise Silivrikapı (Pege) Kapısı karşısında yer alır. Seyyid Nizam Mahallesi'dir. Bu alan içerisinde Balıklı Rum Meryem Ana-Pargia Perge Manastırı vardır. Proje kapsamında bu alanlar da katılarak turistik ziyaret aksına eklenmesi planlanmaktadır. Kültür Vadisi Projesi alanındaki donatı ihtiyacına cevap verecek şekilde fonksiyonlar önerilmiştir. Ticaret, turizm, kentsel hizmet, huzurevi, sağlık, eğitim, park ve dini tesisleri içermektedir. Bu fonksiyonlara hizmet verecek yapılara başlanılmıştır.¹⁴

"Zeytinburnu Kültür Vadisi'nde 24 saat aktivite olsun istiyoruz. Denizden sahilden ve tarihi mekânlardan yararlanabilmenin hesabını yapıyoruz" sloganı ile Zeytinburnu Belediyesi tarafından bu merkezler açığa çıkarılmıştır. Bundan sonrası ise biz İstanbullulara kalmaktadır.

- 1 Anonim, *Yaşanabilir Zeytinburnu Dergisi*, (1989).
- 2 Zeki Tekin, *İstanbul Debbaghaneleri, Osmanlı Tarihi Araştırma ve Uygulama Merkezi Dergisi OTAM* alıntı, , 354.
- 3 İstanbul Topografyaları – Zeytinburnu sur ve suyun izindeki kültürlerin mirası' Beykent Üniversitesi yayını İstanbul 2005, 255
- 4 Mehmet Atik, *Yenilenen Kentler Dönüşen Kentler; İstanbul Zeytinburnu Örneği*, Yayınlanmamış Yüksek Lisans Tezi, Adnan Menderes Üniversitesi, Aydın 2014, 62.
- 5 Ömer Karaoğlu, 19. Yüzyıl Sanayileşme Teşebbüsü ve Zeytinburnu Demir Fabrikası'nın Kuruluşu, Yayınlanmamış Yüksek Lisans Tezi, İstanbul Üniversitesi 1994, 17.
- 6 Ömer Karaoğlu, 19. Yüzyıl Sanayileşme Teşebbüsü ve Zeytinburnu Demir Fabrikası'nın Kuruluşu, Yayınlanmamış Yüksek Lisans Tezi, İstanbul Üniversitesi 1994, 27.
- 7 Mehmet Atik, *Yenilenen Kentler Dönüşen Kentler; İstanbul Zeytinburnu Örneği*, Yayınlanmamış Yüksek Lisans Tezi, Adnan Menderes Üniversitesi, Aydın 2014, 60.
- 8 Anonim, *İstanbul Topografyaları – Zeytinburnu sur ve suyun izindeki kültürlerin mirası' Beykent Üniversitesi yayını İstanbul 2005, VII.*
- 9 Anonim, *İstanbul Topografyaları – Zeytinburnu sur ve suyun izindeki kültürlerin mirası' Beykent Üniversitesi yayını İstanbul 2005, X.*
- 10 Aysel Hande Oral, *İşlevini Yitirmiş Endüstriyel Alanların Dönüşümü İçin Bütüncül Yaklaşım: Halıç Yerleşimi Örneği*, Yayınlanmamış Yüksek Lisans Tezi, Gebze Yüksek Teknoloji Enstitüsü, 2006, s. 6, 22.
- 11 <http://www.hurriyet.com.tr/kultur-vadisi-icin-25-milyon-dolar-39183197>.
- 12 Aşitane; Merkez anlamı yanında, büyük tekkeler hakkında kullanılan bir tabirdir.
- 13 Anonim, *Vadim değişiyor, geliyor! Kültür Vadisi, Zeytinburnu Belediyesi Kültür Yayını*, (tarihsiz), 11.
- 14 http://murataydintr.com/media/documents/arkabahce_210dc53fea3d1dd7e27748d814f258dc.pdf

KAYNAKÇA

- Anonim, *Yaşanabilir Zeytinburnu Dergisi*, (1989).
- Aysel Hande Oral, *İşlevini Yitirmiş Endüstriyel Alanların Dönüşümü İçin Bütüncül Yaklaşım: Halıç Yerleşimi Örneği*, Yayınlanmamış Yüksek Lisans Tezi, Gebze Yüksek Teknoloji Enstitüsü, 2006.
- Mehmet Atik, *Yenilenen Kentler Dönüşen Kentler; İstanbul Zeytinburnu Örneği*, Yayınlanmamış Yüksek Lisans Tezi, Adnan Menderes Üniversitesi, Aydın 2014.
- Ömer Karaoğlu, 19. Yüzyıl Sanayileşme Teşebbüsü ve Zeytinburnu Demir Fabrikası'nın Kuruluşu, Yayınlanmamış Yüksek Lisans Tezi, İstanbul Üniversitesi 1994.
- Rukiye Aşık, *Kentsel Dönüşüme Aktörlerin Bakışı Zeytinburnu Pilot Projesi Örneği*, Yayınlanmamış Yüksek Lisans Tezi, İstanbul Teknik Üniversitesi, İstanbul Ekim 2007.
- İstanbul Topografyaları – Zeytinburnu sur ve suyun izindeki kültürlerin mirası' Beykent Üniversitesi yayını*
- Cahit Kayra, *İstanbul Haritaları, Ortaçağdan Günümüze*, Türkiye Sınal Kalkınma Bankası İstanbul 1990, 11.
- Necdet Sakaoğlu, "Surların Öte Yanı Zeytinburnu", İstanbul Nisan 2011
- Süleyman Faruk Göncüoğlu, *Zeytinburnu Yollar ve Kapılar*, İstanbul Ağustos 2013.
- Yasemin Çakırcı, *İstanbul – Zeytinburnu'nda Ulusötesi Kentleşme Aktörleri Olarak Türk Kökenli Göçmenler*, Doktora Tezi, İTÜ, İstanbul 2012, 85.
- Zeki Tekin, *İstanbul Debbaghaneleri, Osmanlı Tarihi Araştırma ve Uygulama Merkezi Dergisi OTAM* alıntı.